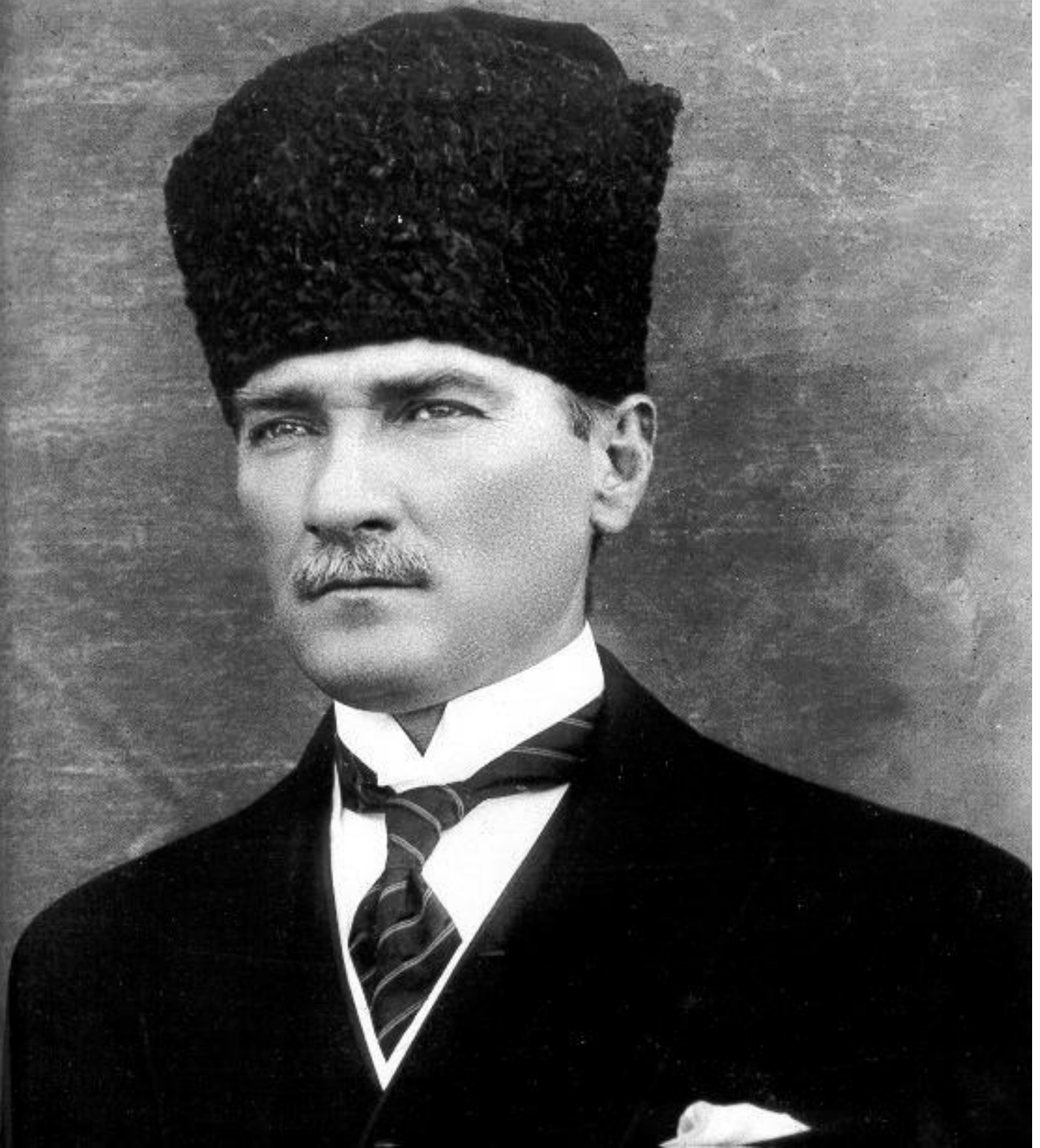


# GÖRELE İLÇE MİLLİ EĞİTİM MÜDÜRLÜĞÜ

## 2015 – 2019

### STRATEJİK PLANI





## İSTİKLÂL MARŞI

*Korkma, sönmez bu şafaklarda yüzen al sancak;  
Sönmeden yurdumun üstünde tüten en son ocak.  
O benim milletimin yıldızıdır, parlayacak;  
O benimdir, o benim milletimindir ancak.*

*Çatma, kurban olayım, çehreni ey nazlı hilal!  
Kahraman ırkıma bir gül! Ne bu şiddet, bu celâl?  
Sana olmaz dökülen kanlarımız sonra helâl...  
Hakkıdır, Hakk'a tapan, milletimin istiklâl!*

*Ben ezelden beridir hür yaşadım, hür yaşarım.  
Hangi çılgın bana zincir vuracakmış? Şaşarım!  
Kükremiş sel gibiyim, bendimi çiğner, aşarım.  
Yırtarım dağları, enginlere sığmam, taşarım.*

*Garbın âfâkını sarmışsa çelik zırhlı duvar,  
Benim iman dolu göğsüm gibi serhaddim var.  
Ulusun, korkma! Nasıl böyle bir imanı boğar,  
'Medeniyet!' dediğin tek dişi kalmış canavar?*

*Arkadaş! Yurduma alçakları uğratma, sakın.  
Siper et gövdeni, dursun bu hayâsızca akın.  
Doğacaktır sana va'dettiği günler Hakk'ın...  
Kim bilir, belki yarın, belki yarından da yakın.*

*Bastığın yerleri "toprak!" diyerek geçme, tanı:  
Düşün altındaki binlerce kefensiz yatanı.  
Sen şehit oğlusun, incitme, yazıktır, atanı:  
Verme, dünyaları alsan da, bu cennet vatanı.*

*Kim bu cennet vatanın uğruna olmaz ki fedâ?  
Şühedâ fişkırarak toprağı sıksan, şühedâ!  
Cânı, cânânı, bütün varımı alsın da Huda,  
Etmesin tek vatanımdan beni dünyada cüdâ.*

*Ruhumun senden, İlahi, şudur ancak emeli:  
Değmesin mabedimin göğsüne nâmahrem eli.  
Bu ezanlar-ki şahadetleri dinin temeli-  
Ebedî yurdumun üstünde benim inlemeli.*

*O zaman vecd ile bin secde eder -varsa- taşım,  
Her cerihamdan, İlahi, boşanıp kanlı yaşım,  
Fişkınr ruh-ı mücerred gibi yerden na'sım;  
O zaman yükselerek arşa değer belki başım.*

*Dalgalan sen de şafaklar gibi ey şanlı hilâl!  
Olsun artık dökülen kanlarımın hepsi helâl.  
Ebediyen sana yok, ırkıma yok izmihlâl:  
Hakkıdır, hür yaşamış, bayrağımın hürriyet;  
Hakkıdır, Hakk'a tapan milletimin istiklâl!*

Mehmet Âkif Ersoy

# Ey Türk Gençliği!

Birinci vazifen, Türk istiklâlini, Türk Cumhuriyetini, ilelebet, muhafaza ve müdafaa etmektir.

Mevcudiyetinin ve istikbalinin yegâne temeli budur. Bu temel, senin, en kıymetli hazinendir. İstikbalde dahi, seni bu hazineden mahrum etmek isteyecek, dahili ve harici bedhahların olacaktır. Bir gün, İstiklâl ve Cumhuriyeti müdafaa mecburiyetine düşersen, vazifeye atılmak için, içinde bulunacağın vaziyetin imkân ve şerâitini düşünmeyeceksin! Bu imkân ve şerâit, çok nâmüsaid bir mahiyette tezahür edebilir. İstiklâl ve Cumhuriyetine kastedecek düşmanlar, bütün dünyada emsali görülmemiş bir galibiyetin mümessili olabilirler. Cebren ve hile ile aziz vatanın, bütün kaleleri zaptedilmiş, bütün tersanelerine girilmiş, bütün orduları dağıtılmış ve memleketin her köşesi bilfiil işgal edilmiş olabilir. Bütün bu şerâitten daha elim ve daha vahim olmak üzere, memleketin dahilinde, iktidara sahip olanlar gaflet ve dalâlet ve hattâ hıyanet içinde bulunabilirler. Hattâ bu iktidar sahipleri şahsî menfaatlerini, müstevlilerin siyasi emelleriyle tevhit edebilirler. Millet, fakr ü zaruret içinde harap ve bitap düşmüş olabilir.

Ey Türk istikbalinin evlâdı! İşte, bu ahval ve şerâit içinde dahi, vazifen; Türk İstiklâl ve Cumhuriyetini kurtarmaktır! Muhtaç olduğun kudret, damarlarındaki asil kanda mevcuttur!



Gazi Mustafa Kemal ATATÜRK  
20 Ekim 1927

## ÖNSÖZ



Günümüz dünyasının kamu örgütlerinde temel amaç, topluma en iyi hizmeti en verimli ve etkin şekilde sunacak strateji yöntemlerin geliştirilmesiyle amaç ve hedeflere ulaşılmasıdır. Bu da ancak çok hızlı değişen dünyada bu değişimlere karşı kamu örgütlerinin ayak uydurabilmesi için uzun dönemli vizyona sahip olmaları ve bu uzun dönemli perspektif ile gerekli stratejilerin belirlenerek uygulamaya konmasıyla mümkündür. Günlük rutin çalışmalar, uygun ve ahenkli bir hedef oluşturamaz. Bu nedenle stratejik planı olmayan bir kurum önünü göremeyen ve yönü olmayan bir örgüttür. Artık kuruluşların başarılarının sürekliliği, hızlı değişmeler karşısında stratejik yaklaşımlarla sorunlara çözüm sunabilmekten geçmektedir. Diğer yandan, kalite ve mükemmellik arayışının arttığı bir dünyada, vatandaşına hizmet üretimi-verimliliği-etkinliği artışı sağlama görevi bulunan kamu kesiminin stratejik yönetim kural ve ilkelerinin uygulanmasında dikkat edilmesi gerekli özel boyutlar bulunmaktadır.

Kamu yönetiminin yeniden yapılanmasında ileri görüş sahibi mevcut yönetici ve iş görenlerden bu yönde daha fazla yararlanma anlayışı, katılımcılık ve uzlaşma ilkeleri ile de tutarlı bir gereklilik haline gelmektedir. Etkili yönetim temelinde, örgütün kararlara katılımının sağlanması kadar, uzun dönemli stratejik güce de sahip olmak yatar. Stratejik planların uygulamaya konması kuruluşlar için çok önemlidir. Bu nedenle 5018 sayılı Kamu Mali Yönetimi ve Kontrol Kanunu ile stratejik planlama kurumlar için zorunlu hale getirilmiştir. Kamu yönetimine kuruluş düzeyinde stratejik planlama çalışmalarının yürütülmesinde Devlet Planlama Teşkilatı Müsteşarlığı yetkili ve sorumlu kılınmıştır. Başarı düzeyimizin sürekli değerlendirilmesi ve iyileştirilmesinde, sorunlarımızı geçici tedbirlerle zamana yaymak yerine, onlara etkili ve kalıcı çözümler üretmekte bize yol göstereceğine inandığım “2015-2019 Stratejik Planımız” mevcut potansiyelimizi en iyi şekilde değerlendirerek, hedeflerimizin gerçekleştirilmesinde önemli katkılar sağlayacaktır. Stratejik planımızın hazırlanmasında göstermiş olduğu çalışmalardan dolayı üst kurul ve stratejik plan hazırlama ekibine teşekkür ederim.

Ünal

KILIÇARSLAN

Kaymakam

## SUNUŞ



## EĞİTİM YÖNETİMİNDE BAŞARI...

Başarı için, “Tutarlılık ve kararlılıkla çalışarak büyük düşünülmesi, büyük resmin görülmesi gerekir. Bu yetkinliğe sahip bir kurumun müdürü olmak ise hepimizin tutkuyla gerçekleştirmek istediği bir hayalidir. Öte yandan bunun hiç de kolay olmadığını, ancak istikrarlı stratejik yönetim süreçleri ve çalışanlarının kararlı ve doğru yönlendirme yeteneği ile mümkün olacağını biliyoruz. İşte bu bağlamda önce Millî Eğitim Bakanlığımızda 5018 sayılı Kamu Mali Yönetimi ve Kontrol Kanununda yer alan stratejik planlamaya ilişkin hükümlerin yürürlüğe girmesinin bir gereği olarak MEB 2015-2019 Stratejik Planını hazırlamış ve uygulamaya başlamıştır. Takiben Giresun İl Millî Eğitim Müdürlüğümüz Stratejik Planını hazırlayarak Giresun vizyonunu İlçe Millî Eğitim Müdürlüklerine duyurmuştur. Devamında da İlçe Millî Eğitim Müdürlüğü olarak Bakanlığımızın, Giresun Millî Eğitim Müdürlüğümüzün ve nihayet Görele'nin var olan kapasitesi, özellikle ihtiyaç ve koşulları dikkate alınarak Görele İlçe Millî Eğitim Müdürlüğü'nün 2015-2019 Stratejik Planını büyük bir çaba ve dikkatle hazırlamış bulunuyoruz. Bu plan bağlı okul ve kurumlarımızın da planlama çalışmalarına temel belge oluşturacaktır. Stratejik Planımız, Müdürlüğümüz ve bağlı tüm okul/kurumların stratejik planlarına yön vermekte, müdürlüğümüzün orta ve uzun vadeli amaçlarını, temel ilke ve politikalarını, hedef ve önceliklerini, performans ölçütlerini, bunlara ulaşmak için izlenecek yöntemler ile kaynak dağılımlarını içermektedir. Bu planla “Neredeyiz, nereye gitmek istiyoruz, gitmek istediğimiz yere nasıl ulaşabiliriz, başarılarımızı nasıl takip eder ve değerlendiririz?” sorularını kendimize sorarak bu soruları en iyi şekilde cevaplamaya çalıştık. Uzunca bir sürede ve gayretli çalışmanın çıktısı olan planımızın en önemli kısmının yeni başladığının da bilincindeyiz. Planın kabul, eylem, takip, denetim ve değerlendirme aşamalarını Görele'nin öteden beri devam edegelen başarılı kültürü, liderliği ve birikimi ile gerçekleştireceğine inancım tamdır. Bu planın hazırlanmasında yoğun mesai harcayan Stratejik Planlama Ekibimi tebrik ve takdirlerimle kendilerine teşekkür ediyorum. Planın uygulanmasında tüm çalışma ekibimden üstün çaba bekliyor, çalışmalarında başarılar dilerim.

Şenel DEDE  
İlçe Millî Eğitim Müdürü

## **İÇİNDEKİLER**

### **GİRİŞ**

#### **BÖLÜM I**

### **STRATEJİK PLANLAMA SÜRECİ ve STRATEJİK PLAN ÇALIŞMALARI**

1. Yasal Çerçeve
2. Planın Sahiplenilmesi
3. Planlama Süreci Organizasyonu
4. Hazırlık Dönemi

#### **BÖLÜM II**

### **DURUM ANALİZİ**

#### **A-TARİHSEL GELİŞİM**

#### **B- YASAL YÜKÜMLÜLÜKLER VE MEVZUAT ANALİZİ**

#### **C-FAALİYET ALANLARI. ÜRÜN VE HİZMETLER**

#### **D- PAYDAŞ ANALİZİ**

#### **E- KURUM İÇİ ANALİZ VE ÇEVRE ANALİZİ**

##### **1. Kurum İçi Analiz**

- a. Teşkilat Yapısı
- b. İnsan Kaynakları
- c. Fiziki Yapı
- d. Teknolojik Altyapı ve Düzeyi
- e. İstatistikler

##### **2. Çevre Analizi**

##### **a- Üst Politika Belgeleri**

##### **b- GZFT (SWOT) Analizi**

#### **BÖLÜM III**

### **GELECEĞE YÖNELİM**

#### **A- MİSYON, VİZYON VE TEMEL DEĞERLER**

##### **1. Misyon**

##### **2. Vizyon**

##### **3. Temel Değerler**

**B-STRATEJİK AMAÇLAR, STRATEJİK HEDEFLER, PERFORMANS GÖSTERGELERİ VE FAALİYETLER.**

#### **BÖLÜM IV**

### **İZLEME VE DEĞERLENDİRME**

## GİRİŞ



## GELECEĞİ ŞİMDİDEN GÖREBİLİRİZ...

Görelle ve eğitim hinterlandımızın 2015-2019 yılları arası ve sonrasındaki gelecek tasarımının, planlama çalışmasında bulunmanın, mesleki hayatımın heyecan verici çalışmalarının birisinin olabileceğini, hatta planın uygulandığını izleyebildiğim takdirde, en heyecan vericisi olacağını hissettim. Bilimsel ve planlı çalışmaya çok önem veren bir eğitim yöneticisi olarak öteden beri bu konuda çok fazla istekli ve ısrarlı olmadığımızdan yakınmış hatta bazen de kaygılanmışımdır. 5018 Kamu Mali Yönetim ve Kontrol Kanunu ile tüm kamu kurum ve kuruluşlarının Stratejik Planlama yapması bir fırsat olmuş, şahsen böyle bir fırsatı da hep kollamışım. Şimdiye kadar merkez teşkilatımız, İl Millî Eğitim Müdürlüklerimiz, İlçe Millî Eğitim Müdürlüklerimiz ve nihayet okullarımız, yönetim mercileri olarak kararlar almakta ve bu kararlarını planlayarak hiyerarşisi içinde alt kurum ve kişilere gereği için gönderilerek sistem işletilmektedir. Ancak bu karar alma mekanizmaları ile onun karar alıcıları çoğu zaman eşgüdümlü hareket etme imkânı bulamadığından, değişimleri yönetebilmek için toplamda senkronize bir planlama sistemi eksikliğini hissettirmekteydi. Şöyle ki günümüzde yönetimde demokratikleşmenin bir gereği olarak yerel hizmet birimlerinin yetki artırılmasına ihtiyaç duyulmaktadır. Çünkü kararlar hızlı alınmalı ve uygulanmalıdır. Yerel kaynaklar sisteme dahil edilmelidir. Kurum kaynakları verimli kullanılmalı, iç denetimlerle performansı izleyerek kurumsal kapasite yükseltilmelidir. İşte bu ihtiyaç ve değişimlere ancak kolektif stratejik planlama ile cevap verebilmek mümkündür. Peter Drucker'ın şu sözünde olduğu gibi "Geleceği tahmin etmenin en geçerli yolu onu planlamaktan geçer". İyi bir planlamanın ilk ve en önemli şartı doğru ve paylaşılan bir vizyondur. Vizyon ise görülmez olanı görme sanatıdır.



Görelle Millî Eğitim Müdürlüğü 2015– 2019 Stratejik Planı Müdürlüğümüzün 2015-2019 Stratejik Planının vizyonu ise “Yaşam Boyu Eğitim İhtiyacını ülkemiz ve dünyanın en ileri standartlarında karşılayan lider ve model bir kurum olmaktır”. Böylesi bir kurumsal gelecek tasarımı; Görelle Millî Eğitim Müdürlüğümüz ve Müdürlüğümüzün Stratejik Planı ışığında geliştirdik. Eğitimcilerimiz ve diğer paydaşlarımızın, Görelle eğitim hinterlandımıza, ülkemize ve insanlığın gelişimine en üst düzeyde katkıda bulunma iddia ve sorumluluk duygusuyla çalışma arzusu bizi cesaretlendirmiştir. Öte yandan İlimizin ve bölgemizin eğitim ve öğretimde en önde gelen yerleşim yerlerinden biri olan Görelle’nin eğitim vizyonunu tasarlamanın güçlüğünü de hissettik. Çünkü “Ne kadar geriye bakarsanız o kadar ileriye görürsünüz” sözünde olduğu gibi Görelle’nin tarihi geçmiş, eğitim birikiminin farkındalığı ve avantajı ile hazırladığımız planımızın, hayata geçirilmesinde başarılı olacağımıza inanıyoruz. Başarı algımız ise ulaşılması gereken bir sonuç değil sürekli gelişen bir süreçtir. İşte bu algıların oluşturduğu vizyonumuz, Görelle’nin ihtiyaçları, kaynakları, üst kurumlarımızın Stratejik Planları ve nihayet çalışkan “Stratejik Planlama Ekibimiz” in her türlü takdiri hak eden gayretiyle hazırlanan “Görelle Millî Eğitim Müdürlüğü 2015-2019 Stratejik Planını Görelle eğitim çevremizin hizmetine sunuyoruz. Planlı yönetime gerektiği önemi veren, ekibimize her türlü desteği veren başta İlçe Millî Eğitim Müdürümüz Sayın Şenel DEDE olmak üzere, Müdürlüğümüz bölümlerinin şube müdürlerine, bilgi ve belge desteği veren çalışma ekiplerine şahsım ve ekibim adına teşekkürü borç biliriz. Nihayet bu planın hazırlanmasında içten ve üstün bir motivasyonla çaba göstererek çalışan ekip üyelerim, Mehmet Gürel İlkokulu Müdürü Ali ÖZTÜRK, Halil Gürel Anadolu Lisesi Müdürü Remzi BESLİ, Hasan Ali Yücel İlkokulu Müdür Yardımcısı Uğur SİVRİ, Görelle Halk Eğitim Merkez Müdür Yardımcısı Orhan KAFA, Cumhuriyet İlkokulu Müdür Yardımcısı Ramazan KAZDAL, Hasan Ali Yücel Ortaokulu Bilgisayar Öğretmeni Savaş ÖZYÜREK, Görelle Ç.P.L, Metal Öğretmeni Davut SOMUNCU ve İlçe Millî Eğitim Müdürlüğü Bölüm Şefleri Muzaffer ZIVALI ve Osman YILMAZ’a çok teşekkür ederim. Son söz olarak bir Çin atasözü: “Bir santimlik hatayla yola başlayan; hedefinden kilometrelerce uzakta yolu tamamlar.” Planın başarılı olarak uygulanabilmesi için güç birliği ile çalışmamız gerektiğini biliyor ve buna inanıyorum. Başarılı uygulama dileğimle...

Davut ÇİFTÇİ  
Görelle İlçe Millî Eğitim Şube

Müdürü

## BÖLÜM I

### STRATEJİK PLANLAMA SÜRECİ VE STRATEJİK PLANLAMA ÇALIŞMALARI

#### 1. YASAL ÇERÇEVE

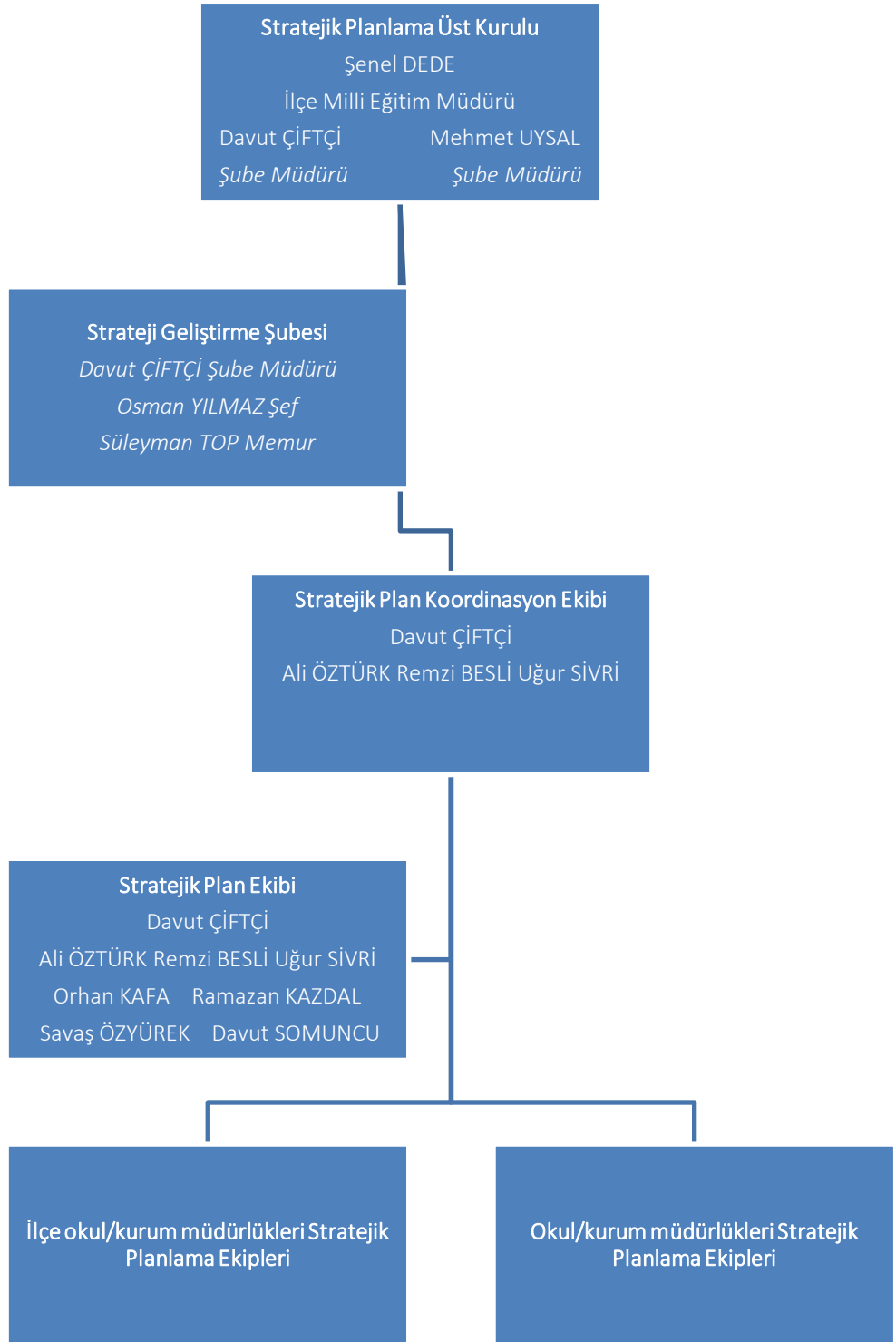
Stratejik planlamanın en önemli vasfı, geniş kapsamlı bir işbirliği ve sistematik bir çalışma gerektirmesidir. 5018 sayılı kanunda stratejik plan, “kamu idarelerinin orta ve uzun vadeli amaçlarını, temel ilke ve politikalarını, hedef ve önceliklerini, performans ölçütlerini, bunlara ulaşmak için izlenecek yöntemler ile kaynak dağılımlarını içeren plan” olarak tanımlanmıştır. Kanunda kamu idarelerine “kalkınma planları, programlar, ilgili mevzuat ve benimsedikleri temel ilkeler çerçevesinde geleceğe ilişkin misyon ve vizyonlarını oluşturmak, stratejik amaçlar ve ölçülebilir hedefler saptamak, performanslarını önceden belirlenmiş olan göstergeler doğrultusunda ölçmek ve uygulamanın izleme ve değerlendirmesini yapmak amacıyla katılımcı yöntemlerle stratejik plan hazırlama” görevi verilmiştir.

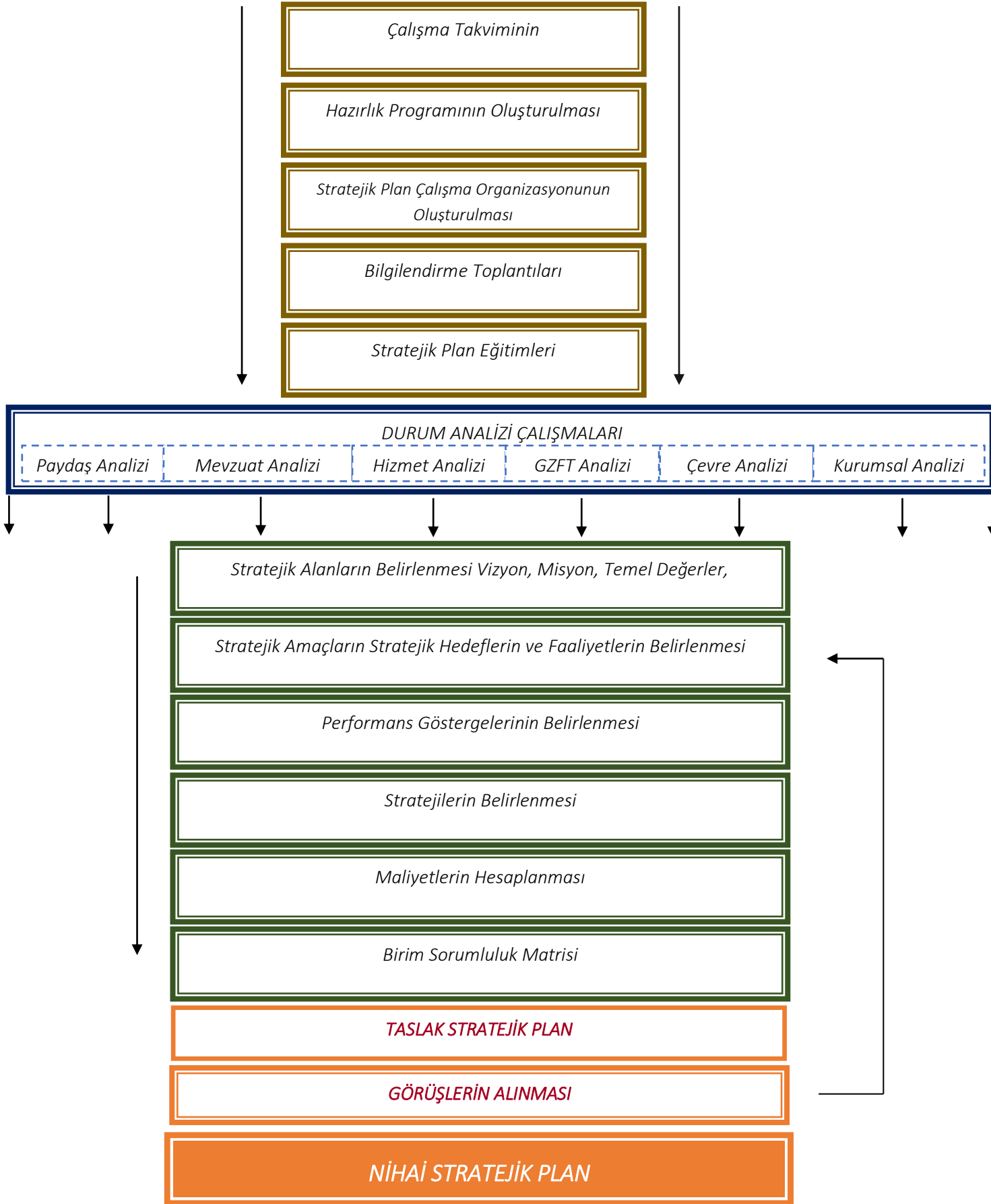
Strateji Geliştirme Başkanlığının 2013/26 sayılı genelgesinde: “İlçe Milli Eğitim Müdürlükleri, okul ve kurum düzeyinde stratejik plan yapılması gerekli görülmektedir.” denilmektedir.

#### 2. Planın Sahiplenilmesi:

Görelle İlçe Milli Eğitim Müdürlüğü Stratejik Planlama ekibi olarak 2015 – 2019 İlçe Milli Müdürlüğü Stratejik Planı Yapım aşamasında tüm paydaşlarla ve ilgili birimlerle sıkı bir işbirliği içinde çalışarak planımızı tamamlamayı hedefledik. Tüm arkadaşlarımız üzerine düşen görevi fazlasıyla yerine getirmişlerdir. Haftada bir gün öğleden sonra toplanarak planın bitirilmesi için özveriyle çalışarak plan tamamlanmıştır.

#### 3. PLANLAMA SÜRECİ ORGANİZASYONU





Tablo 1.1.2- Stratejik Planlama Süreci Akış Şema

ADI SOYADI		GÖREVİ
Başkan	Şenel DEDE	İlçe Millî Eğitim Müdürü
Üye	Davut ÇİFTÇİ	İlçe MEM Şube Müdürü
Üye	Ali ÖZTÜRK	Okul Mdr
Üye	Remzi BESLİ	Okul Mdr.
Üye	Uğur SİVRİ	Okul Mdr Yrd.
Üye	Orhan KAFA	HEM Mdr Yrd.
Üye	Savaş ÖZYÜREK	Bilişim Tek. Öğretmeni
Üye	Ramazan KAZDAL	Okul Mdr. Yrd
Üye	Davut SOMUNCU	Öğretmen

*Tablo 1.2.1- Stratejik Plan Ekibi*

**4. HAZIRLIK DÖNEMİ**

Stratejik planlama takvimi.

YAPILACAK ÇALIŞMANIN ADI	SORUMLU KURUM/BİRİM	TARİH
<b>Ekip ve Kurul üyelerinin stratejik planlama konusunda hizmet içi eğitimden geçirilmesi</b>	<b>İl SP Koordinasyon Ekibi</b>	<b>EKİM 2014 KASIM 2014</b>
<b>Durum Analizi</b> Tarihsel Gelişim Mevzuat Analizi Faaliyet Alanları, Ürün ve Hizmetler Kurum içi ve kurum dışı analizler (Paydaş Analizi, Örgütsel Yapı, Teknolojik Düzey, İnsan Kaynakları, Mali Kaynakların araştırılması, PEST, GZFT vb analizler) Üst Politika Belgeleri Gelişim Alanlarının Belirlenmesi Strateji Geliştirme Başkanlığının Değerlendirmesi	<b>İlçe Stratejik Plan Ekibi</b>	<b>NİSAN MAYIS HAZİRAN 2014</b>
<b>Geleceğe Yönelim</b> Misyon-Vizyon-Temel İlke ve Değerler Temalar Stratejik Amaçlar Stratejik Hedefler Performans göstergeleri Stratejiler Faaliyet ve projeler Maliyetlendirme İzleme ve Değerlendirme	<b>İlçe Stratejik Plan Ekibi</b>	<b>KASIM ARALIK 2014 OCAK 2015</b>
<b>İİ MEM ARGE değerlendirmesi</b>	<b>İİ MEM ARGE</b>	<b>NİSAN 2015</b>
<b>Düzeltilme, Onay ve Yayın</b>	<b>İlçe Millî Eğitim Müdürlüğü</b>	<b>HAZİRAN 2015</b>

**BÖLÜM II**

**DURUM ANALİZİ****A. TARİHSEL GELİŞİM**

Görelle adı, Antik Çağda Eynesil ilçesi doğusunda karayolu tüneli girişinde denize uzanan kayalıklar üzerinde kurulmuş olan, bugün de halâ kalıntılarını görebildiğimiz kale/kent Coralla'dan gelmektedir. Coralla adının kalenin mercana benzetilmesinden verildiği söylenmektedir. Coralla adı kaynaklarda Corila, Gorilla, Gurelê, Korala, Gorala, Kereli Kale ve Kereyi Kale isimleriyle anılmaktadır. 1461 yılında Trabzon'un fethedilmesiyle bu bölgeye yerleştirilen Çepni Türkleri ise "Coralla" adını kendi söyleyişlerine uygun bir şekilde Kuralı, Korala Gorala, Görelle şekillerinde söylemişler ve sonunda da "Görelle" şeklinde telafuz etmişlerdir. Kale/kentin adı böylece Görelle olarak günümüze kadar devam etmiştir. 1640 yılında buradan geçen Evliya Çelebi'nin "Görelle Kale" diye yazdığı Görelle, Kâtip Çelebi Cihannûma adlı eserinde "Yavebolu Nam-ı diğer Görelle" şeklinde yazmıştır. Bundan sonraki devlet kayıtlarında ise Beşikdüzü ilçesinin o zamanlar "Yavebolu" denilen Çeşmeönü Mahallesi ile Adacık Mahallesi toprakları da Görelle ile birlikte bir bütün olarak kabul edilmiş ve "Görelle Ma'a Yavebolu" şeklinde söylenmiş ve yazılmıştır.

Görelle, Trabzon'un fethi ile önceleri Zeamet-i Kürtün, sonraları ise Giresun merkezli Çepni Vilayeti (Çepni Eli/ Çepni İli) içinde bir kale olarak görülmektedir. Bir ara Akçaabat kazasının nahiyesi olarak Trabzon'a bağlı olarak görülen Görelle, sonraları Tirebolu kazasının bir nahiyesi olarak, önce Gümüşhane sancağına, daha sonraları da, Trabzon merkez sancağına bağlı olarak görülmektedir. 1875 yılında bağımsız kaza(İlçe) haline getirilen Görelle bundan sonra hep Trabzon Merkez sancağına doğrudan bağlı olarak kalmıştır. Görelle'nin Derebeylik döneminde yöneticileri "Kuğuoğulları" dır. Bu sülalenin en tanınmış siması ise, Mir-i Miran (Beylerbeyi) rütbesi ile Trabzon Valiliği de yapan, 1791 yılında ölen ve mezarı Çavuşluda bulunan Süleyman Paşa'dır. Süleyman Paşa Trabzon'dan Samsun'a kadar söz dinlemez derebeylerini itaat altına almış, bölgede en güçlü otorite haline gelirken devlet düzenini yeniden tesis etmiştir.

I. Mahmut Dönemi (1730-1754) ile II. Mahmut Dönemi (1808-1839) ndeki siyasi olaylar sırasında rahatsız olan Görelle halkı, bulunduğu yerden göç ederek Elegü (Elevi) Deresi kıyısına gelip, bugünkü bulunduğu yere Yerleşmişlerdir. Yeni gelenlere (Görelleli) ve burada gelişip yeniden kurulan ilçeye de gelenlerin adına izafeten "Görelle" denilmiş, kayıtlara bu şekilde işlenilmiş ve günümüze kadar hiç değişmeden gelmiştir.

4 Aralık 1920'de gönüllü birlikler kurabilmek için Topal Osman Ağa'nın gayretleri ile Giresun ayrı bir Mutasarrıflık haline getirilirken Şebinkarahisar'ın Kırık Nahiyesi, Tirebolu kazası ile Görelle kazası da Giresun'a bağlanmıştır. 1923 tarihinde Cumhuriyetin ilanından sonra yeni mülki yapılanmada Giresun vilayet olarak belirlenirken, Görelle de Giresun'un bir ilçesi olarak yeni mülki yapılanmada yerini almıştır. Görelle'ye bağlı olan Eynesil Nahiyesi 1960 yılında, Çanakçı Nahiyesi ise 1990 yılında bağımsız birer ilçe olarak ayrılmışlardır.

Görelle 1916 yılı Temmuz ayında Rus işgaline uğramış, bir buçuk yıl kadar işgal altında kalmış, 13 Şubat 1918'de işgalden kurtulmuştur. 1959 yılından beri 13 Şubat günü, Görelle'nin Kuruluş Bayramı olarak kutlanmaktadır.

**GÖRELE'NİN EĞİTİM TARİHİ:**

1950’li yıllarda Maarif Memurluğu Görele’ de Hasan Âli Yücel İlköğretim Okulu’nda Başöğretmen odasında yürütülmekte idi. Hasan Âli Yücel ilköğretim Okulu Başöğretmeni aynı zamanda maarif memurluğuna da bakıyordu. 60’ lı yıllardan sonra Görele İlköğretim müdürlüğü kuruldu.70’ li yıllardan sonra İlçe Eğitim müdürlüğü kuruldu. İlçe eğitim müdürlüğüne orta öğretim okulları bağlı idi. İlk önceleri maarif memurluğu olarak kurulmuş, daha sonra İlköğretim Müdürlüğü adını almıştır. 05.11.1985 tarihinde İlköğretim Müdürlüğü adı İlçe Milli Eğitim Gençlik ve Spor Müdürlüğü olarak değiştirilmiştir. Bir süre sonra Gençlik ve Spor Müdürlüğünden ayrılarak İlçe Milli Eğitim Müdürlüğü adını almıştır. Faaliyetlerine bu ad altında devam etmektedir. İlçe Milli Eğitim Müdürlüğü 1983 yılı Nisan ayında Hükümet binası içindeki yerine taşınmış olup halen aynı yerde hizmetini sürdürmektedir.

### **Kurumlarımızın kuruluş tarihleri**

#### **Okul öncesi**

1.80.Yıl Anaokulu 2003

#### **İlköğretim okulu**

1881 de yapılan iki katlı Taş binada 1886 Rüştüye mektebi Cumhuriyete kadar devam etmiştir.

1.İstiklal ve Numune merkez ilkokulu 1924

2.Cumhuriyet İlkokulu-Ortaokulu 1926

3.Görele Ortaokulu 1945

4.Mimar Sinan İlkokulu 1964

5.Mehmet Gürel İlkokulu - Ortaokulu 2006

5.Hasan Âli Yücel İlkokulu – Ortaokulu 1945

6.Ziya Okay İlkokulu 1973

7.Çavuşlu İlkokulu - Ortaokulu 1904

8- İmam Hatip Ortaokulu 2012

#### **Orta öğretim Kurumları**

Akşam Kız Sanat Okulu 1956

Kız sanat orta okulu 1991

Görele Anadolu Lisesi 1966

Görele Çok Programlı Lise 1979

İmam Hatip Lisesi 1980

Sağlık Meslek Lisesi 1989

Halil Gürel Anadolu Lisesi 1996

Anadolu Öğretmen Lisesi 2005 (Fen Lisesi 2014)

## **B. YASAL YÜKÜMLÜLÜKLER VE MEVZUAT ANALİZİ**



Kamu Yönetimi Reformu kapsamında alınan Yüksek Planlama Kurulu kararlarında ve 5018 sayılı Kamu Mali Yönetimi ve Kontrol Kanununda, kamu kuruluşlarının stratejik planlarını hazırlamaları ve kuruluş bütçelerini bu plan doğrultusunda oluşturmaları öngörülmektedir. 5018 sayılı Kanunun 9. maddesi şöyledir; “*Kamu idareleri; kalkınma planları, programlar, ilgili mevzuat ve benimsedikleri temel ilkeler çerçevesinde geleceğe ilişkin misyon ve vizyonlarını oluşturmak, stratejik amaçlar ve ölçülebilir hedefler saptamak, performanslarını önceden belirlenmiş olan göstergeler doğrultusunda ölçmek ve bu sürecin izleme ve değerlendirmesini yapmak amacıyla katılımcı yöntemlerle stratejik plan hazırlarlar. Kamu idareleri, kamu hizmetlerinin istenilen düzeyde ve kalitede sunulabilmesi için bütçeleri ile program ve proje bazında kaynak tahsislerini; stratejik planlarına, yıllık amaç ve hedefleri ile performans göstergelerine dayandırmak zorundadırlar.*

*Kamu idareleri bütçelerini, stratejik planlarında yer alan misyon, vizyon, stratejik amaç ve hedeflerle uyumlu ve performans esasına dayalı olarak hazırlarlar. Kamu idarelerinin bütçelerinin stratejik planlarda belirlenen performans göstergelerine uygunluğu ve idarelerin bu çerçevede yürütecekleri faaliyetler ile performans esaslı bütçelemeye ilişkin diğer hususları belirlemeye Maliye Bakanlığı yetkilidir.”*

Kalkınma planları ve yıllık programlar ile diğer ilgili programlar dikkate alınarak hazırlanacak olan stratejik planlar, DPT ve diğer ilgili kurumların öngörülen süreçlerinden geçerek yürürlüğe girecektir. Bu amaçla DPT tarafından, 5018 sayılı Kanununun 9’uncu maddesine dayanılarak hazırlanmış olan “Kamu İdarelerinde Stratejik Planlamaya İlişkin Usul ve Esaslar Hakkında Yönetmeliğe göre; stratejik planlama çalışmalarının kapsamındaki tüm kamu idarelerine yaygınlaştırılması, aşamalı bir geçiş takvimi dâhilinde yürütülecektir.

Faaliyetlerin esas alındığı bazı kanunlar şunlardır:

- 1- 657 Sayılı Devlet Memurları Kanunu
- 2- 1739 Sayılı Millî Eğitim Temel Kanunu
- 3- 3739 Sayılı Millî Eğitim Bakanlığı’nın Teşkilat ve Görevleri Hakkında Kanun
- 4- 5018 Sayılı Kamu Mali Yönetimi ve Kontrol Kanunu
- 5- 1702 Sayılı İlk ve Orta Tedrisat Muallimlerinin Terfi ve Tecziyeleri Hakkında Kanun
- 6- 222 Sayılı İlköğretim ve Eğitim Kanunu
- 7- 5302 Sayılı İl İdaresi Kanunu
- 8- 3308 Sayılı Mesleki Eğitim Kanunu
- 9- 4982 Sayılı Bilgi Edinme Kanunu

657 Sayılı Devlet Memurları Kanunu, 1739 Sayılı Millî Eğitim Temel Kanunu ve 3797 Sayılı Millî Eğitim Bakanlığının Teşkilat ve Görevleri Hakkında Kanun hükümlerine dayanılarak hazırlanan yönetmeliğin amacı 1. maddede şu şekildedir:

“Millî Eğitim Bakanlığının il ve ilçe düzeyindeki görevlerini planlamak, programlamak, yönetmek, denetlemek, geliştirmek ve değerlendirmek üzere kurulan İl ve İlçe Millî Eğitim Müdürlüklerinin teşkilat ve görevlerini belirlemek ve hizmetlerin yürütülmesine ait esas ve usulleri düzenlemektir.”

Teşkilatlanma ile ilgili 5. maddesinde ise:

“Her ilde Millî Eğitim Müdürlüğü, merkez ilçe hariç her ilçede İlçe Millî Eğitim Müdürlüğü bulunur. İl Millî Eğitim Müdürlüğü aynı zamanda Merkez İlçe Millî Eğitim hizmetlerini de yürütür. İl Millî Eğitim Müdürlükleri hizmetin özelliklerine göre şubeler ve bürolar ile sürekli kurul ve komisyonlardan meydana gelir.”

Görelle İlçe Millî Eğitim Müdürlüğü yürüttüğü faaliyetleri, Millî Eğitim Temel Kanununda belirlenen ilke ve amaçlar, kalkınma planları, programları, ilgili mevzuat ve benimsediği temel ilkeler çerçevesinde planlamak, var olma nedenini tanımlayarak geleceğe yönelik vizyonunu oluşturmak, yürüttüğü faaliyetlerin stratejik amaçlarını, ölçülebilir hedeflerini saptamak, önceden belirlenmiş göstergeler doğrultusunda performanslarını ölçmek ve bu sürecin izleme ve değerlendirmesini yapmak amacıyla ilgili kanun ve yönetmelikleri inceleyerek Stratejik Planını hazırlayacaktır.

### C. FAALİYET ALANLARI ÜRÜN VE HİZMETLER

Faaliyet Alanı 1	Sıra	Hizmetler
EĞİTİM ÖĞRETİM	1	Ders Dışı Faaliyet İş ve İşlemleri
	2	Özel Eğitim Yerleştirme İşlemleri
	3	Okul Öncesi Eğitim Ücret Tespit Çalışmaları
	4	Anma ve Kutlama Programlarının Yürütülmesi
	5	Yarışmaların Düzenlenmesi ve Değerlendirilmesi İşleri

	6	Sosyal, Kültürel, Sportif Etkinlikler ile ilgili Organizasyon
	7	Öğrenci Yatılılık ve Bursluluk İşlemleri
	8	Eğitim Bölgelerinin Oluşturulması
	9	Zümre Toplantılarının Planlanması ve Yürütülmesi
	10	Öğrencileri Sınavlara Hazırlama ve Yetiştirme Kurs İşlemleri
Faaliyet Alanı 2	Sıra	Hizmetler
HALKLA İLİŞKİLER	1	Bilgi Edinme Başvurularının Cevaplanması
	2	Protokol İş ve İşlemleri
	3	Basın, Halk ve Ziyaretçilerle İlişkiler
Faaliyet Alanı 3	Sıra	Hizmetler
YAYGIN EĞİTİM	1	Beceri ve Hobi Kursları Açılış Onay İşlemleri
	2	Mesleki Eğitim Projesi İle İlgili İşlemler
	3	Okullar Hayat Olsun Projesi İle İlgili İşlemler
Faaliyet Alanı 4	Sıra	Hizmetler
FİZİKİ VE MALİ DESTEK	1	Ders Kitapları ile Eğitim Araç-Gereci Temin ve Dağıtım
	2	Taşınır Mal İşlemleri
	3	Taşınabilir Eğitim İhale ve Hak Ediş İşlemleri
	4	Taşınabilir Eğitim Yemek İhale ve Hak Ediş İşlemleri
	5	Okul Kantin İşlemleri
	6	Lojman ve Tesis Hizmetleri
	7	Temizlik, Güvenlik, Isıtma, Aydınlatma ve Ulaştırma Hizmetleri
	8	Bütçe İşlemleri(Ödenek Talepleri, Aktarımlar)
	9	Satın Alma ve Tahakkuk Hizmetleri
	10	Evrak Kabul, Yönlendirme Ve Dağıtım İşlemleri
	11	Arşiv Hizmetleri
	12	Döner Sermaye İşleri
	13	Sivil Savunma İşlemleri
Faaliyet Alanı 5	Sıra	Hizmetler
İNSAN KAYNAKLARI	1	Personel Maaş, Ücret ve Muhasebe İşlemleri
	2	İŞ-KUR Toplum Yararına Çalışma Programı İşlemleri
	3	Özlük İşlemleri
	4	Personel Ödül İşlemleri
	5	Hizmet içi Eğitim İşlemleri
	6	Aday Öğretmen/Memurların Adaylık Eğitim İşlemleri
Faaliyet Alanı 6	Sıra	Hizmetler
TEKNİK DESTEK VE YATIRIM	1	Mebbis ve e-Okul Modülleri Yönetimi
	2	Bilgi İşlem ve Otomasyon İşleri
	3	Web Sayfaları Yönetimi
	4	Sınav Hizmetleri
	5	Eğitim Binalarının Büyük ve Küçük Onarımların Yapıtılması
	6	Eğitim Kurumlarının donatılarının yapılması

Faaliyet Alanı – Ürün ve Hizmetler

GÖRELE İLÇE MİLLİ EĞİTİM MÜDÜRLÜĞÜ

	Ders Dışı Faaliyet İş ve İşlemleri	Özel Eğitim Yerleştirme İşlemleri	Okul Öncesi Eğitim Ücret Tespit Çalışmaları	Anna ve Kullama Programlarının Yürütülmesi	Yarışmaların Düzenlenmesi ve Değerlendirilmesi İşleri	Sosyal, Kültürel, Sportif Etkinlik Organizasyonları	Öğrenci Yatılılık ve Bursluluk İşlemleri	Eğitim Bölgelerinin Oluşturulması	Zümre Toplantılarının Planlanması ve Yürütülmesi	Öğrencileri Snavlara Hazırlama ve Yetiştirme Kurs	Bilgi Edinme Başvurularının Cevaplanması	Protokol İş ve İşlemleri	Basın, Halk ve Ziyaretçilerle İlişkiler	Beceri ve Hobi Kursları Açılış Onay İşlemleri	Mesleki Eğitim Projesi İle İlgili İşlemler	Okullar Hiyat Olsun Projesi İle İlgili İşlemler	Ders Kitapları ile Eğitim Araç-Gereci Temin ve Dağıtımı	Taşınır Mal İşlemleri	Taşınmaz Eğitim İhale ve Hak Ediş İşlemleri	Okul Kantine İşlemleri	Lojman ve Tesis Hizmetleri	Temizlik, Güvenlik, Isıtma, Aydınlatma ve Ulaştırma	Bütçe İşlemleri(Ödenek Talepleri, Aktarımlar)	Satın Alma ve Tahakkuk Hizmetleri	Evrak Kabul,Yönlendirme Ve Dağıtım İşlemleri	Arşiv Hizmetleri	Sivil Savunma İşlemleri	Personel Maaş, Ücret ve Muhasebe İşlemleri	İŞ-KUR Toplum Yararına Çalışma Programı İşlemleri	Özlük İşlemleri	Personel Ödül İşlemleri	Hizmetiçi Eğitim İşlemleri	Aday Öğretmen/Memurların Adaylık Eğitim İşlemleri	Mebbis ve e-Okul Modülleri Yönetimi	Bilgi İşlem ve Otomasyon İşleri	Web Sayfaları Yönetimi	Sınav Hizmetleri	Eğitim Binalarının Büyük ve Küçük Onarımları	Eğitim Kurumlarının donatılarının yapılması				
Milli Eğitim Bakanlığı																																										X	
Valilik																	X	X					X																			X	X
İl Millî Eğitim Müdürlüğü										O													O				X													X			
Kaymakamlık					X							O											X															X		X			
Yerel Yönetimler			X	X	X					X	O												X	O													X						
Görel Mal Müdürlüğü					X					X													X	X													X					X	
Bağlı Okullar	O	X				O	O	O	X	O			O				O	O	X	X		O	O	X	O	O	O	X											O	O	X	O	
Kurum Yöneticileri	O	X	X	O	O	O	O		X	O			O		X	X	O	O	X	X			X	O	O	X	O	O	O	O	O					O	O	O	O	O	O	O	
Kurum çalışanları		X	X	X	O				X	O			X	X	X	X	X	X	X			X		X	O	O	X	O	O	X	O	O	O	O	O	X	O	O	O	O			
Öğretmenler	X	X		O	X	O			O	X	O			X	X	X	O	X			X				O	O	O	O	O	O	O	O	O	O	X	O	O	O	O	O			
Okul Aile Birlikleri			X		X					X		O								O			X			O													O		O		
Özel Öğretim Kurumları					X				X	O										O						O											O	O	X				
Güvenlik güçleri				X		X																					X																
Anne, Baba ve Veliler	X	X	X		X	X			X	O		O	X	X	X										O											O	O						
Eğitim Sendikaları										X													X															O					
Üniversiteler										X																																	
Meslek Kuruluşları ve STK'lar										X																																	
İlçe Özel İdaresi										X													X	O																X	X		
İlçe Gençlik Spor Md.				X		X				X																																	
Orman İşletme Şefliği					X					X																																	
Öğrenciler	X	X		O	O	O	X		X	O		O	X	X	O										O										O	O			O				
Tapu Kadastro Md.					X					X																																	
Hizmet Kurumları(TEDAŞ, TELEKOM)					X					X																																	
Yerel ve Ulusal Basın				X	X	X				X	X																																

O Paydaş grubunun tamamına hizmet verilmektedir.

X Paydaş grubunun bir kısmına hizmet verilmektedir.



**D. PAYDAŞ ANALİZİ**

Stratejik amaçların belirlenmesinde paydaşlar ve beklentileri büyük önem taşımaktadır. Stratejik plan çerçevesinde gerçekleştirilen paydaş analizi çalışmasıyla paydaşlar ve etki düzeylerinin belirlenmesi amaçlanmıştır.

**İç Paydaşlar, Dış Paydaşlar ve Faydalanıcılar**

Paydaş Adı	İç Paydaş	Dış Paydaş	Faydalanıcı
Milli Eğitim Bakanlığı		X	
Valilik		X	
İl Millî Eğitim Müdürlüğü		X	X
Kaymakamlık		X	
Yerel Yönetimler		X	
Görece Mal Müdürlüğü		X	
Bağlı Okullar	X		X
Kurum Yöneticileri	X		X
Kurum çalışanları	X		X
Öğretmenler	X		X
Okul Aile Birlikleri	X		
Özel Öğretim Kurumları	X		X
Güvenlik güçleri		X	
Anne, Baba ve Veliler		X	X
Eğitim Sendikaları		X	
Üniversiteler		X	X
Meslek Kuruluşları ve Sivil Toplum Örgütleri		X	
İlçe Özel İdaresi		X	
İlçe Gençlik Spor Md.		X	
Orman İşletme Şefliği		X	
Öğrenciler	X		X
Tapu Kadastro Md.		X	
Hizmet Kurumları (TEDAŞ, TELEKOM vb.)		X	
Yerel ve Ulusal Basın		X	

**Paydaş Analiz Tablosu**

### **Paydaşların Görüş Ve Önerilerinin Alınması Ve Değerlendirilmesi**

Belirlenen paydaşlar ve yapılan önceliklendirmenin ardından paydaşların görüşlerinin alınması ve alınan görüşlerin değerlendirilmesi yapılmıştır.

Öncelikle iç paydaşlarımız olan şube müdürleri, şefleri, memurları ve okul idarecilerinden oluşan ekipleri ile ayrı ayrı görüşmeler yapılmıştır. Daha sonra okullarımızın stratejik planlama ekipleri ile GZFT analizleri yapılmak sureti ile paydaş görüşleri alınmıştır.

Özellikle Müdürlüğümüz ile birlikte çalışmamız gereken dış paydaş olarak belirlenen kurumlar ve kişiler ile mülakat yolu ile görüşmeler yapılmıştır.

Aynı zamanda okul personellerimizin görüşleri doğrultusunda hazırlanan anketler ile İlçe Milli Eğitim Müdürlüğümüzün yöneticileri başta olmak üzere, şefler, memurlar ve hizmetlilerin de içinde olduğu 14 kişinin görüş ve önerileri alınmıştır.

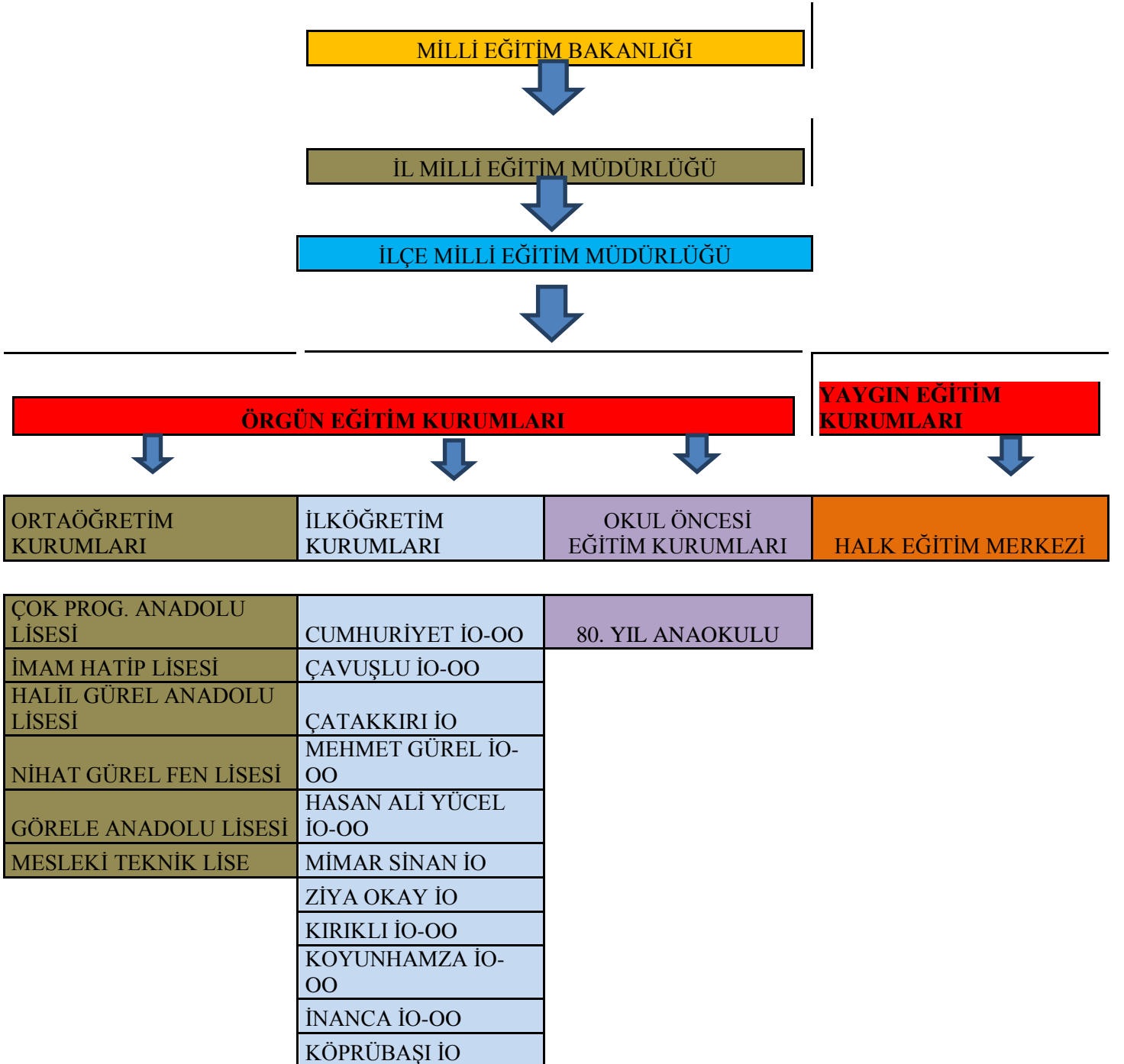
Yapılan toplantılar, görüşmeler, atölye çalışmaları, GZFT analizleri ve anket çalışmaları ile geniş katılımlı uygulanabilir anlaşılır bir plan hazırlanmıştır. Ayrıca tüm paydaşlarımızın katılımı sağlanarak planın sahiplenilmesi sağlanmıştır.

## E. KURUM İÇİ ANALİZ VE ÇEVRE ANALİZİ

### a. Kurum İçi Analiz:

#### 1. Teşkilat Yapısı

Teşkilatımız hizmetlerini İlçede, 1 İlçe Millî Eğitim Müdürü 6 Ortaöğretim Okul Müdürlüğü, 13 İlköğretim Okulu Müdürlüğü, 1 Halk Eğitimi Merkezi Müdürlüğü, 1 Anaokulu Müdürlüğü, 1 Öğretmenevi Müdürlüğü aracılığıyla hizmet vermektedir. İlçe Millî Eğitim Müdürlükleri, hizmetin özelliklerine göre şubeler ve bürolar ile kurul ve komisyonlardan meydana gelir.





AYDINLAR OO
GÖRELE OO
İMAM HATİP OO

### İlçe Milli Eğitim Müdürlüğümüzdeki Bölümler

Milli Eğitim Müdürlükleri Yönetmeliğiyle tespit edilen görevlerin yerine getirilmesini sağlamak amacıyla ilçe milli eğitim müdürlüklerinde bulunması gereken başlıca bölümler şunlardır:

- |  |                                       |
|--|---------------------------------------|
| 1. Özlük Bölümü                            | 13. Burslar ve Yurtlar Bölümü         |
| 2. Atama Bölümü                            | 14. Özel Öğretim Kurumları Bölümü     |
| 3. İnceleme, Soruşturma ve Değer           | 15. Sağlık İşleri Bölümü              |
| 4. Kültür Bölümü                           | 16. Yaygın Eğitim Bölümü              |
| 5. Eğitim-Öğretim ve Öğrenci İşleri        | 17. Çıraklık ve Mesleki Tek. Eğitim   |
| 6. Program Geliştirme Bölümü               | 18. Strateji Geliştirme Bölümü        |
| 7. Hizmet içi Eğitim Bölümü                | 19. Bütçe-Yatırım ve Tesisler Bölümü  |
| 8. Bilgisayar ve Sınav Hizmetleri          | 20. Eğitim Araçları ve Donatım Bölümü |
| 9. Okul Öncesi Eğitim Bölümü               | 21. Arşiv ve İdare Bölümü             |
| 10. Özel Eğitim ve Rehberlik Bölümü        | 22. Sivil Savunma Hizmetleri Bölümü   |
| 11. Okul içi Beden Eğitimi ve Spor İzcilik | 23. Basın ve Halkla İlişkiler Bölümü  |
| 12. Öğretmene Hizmet ve Sosyal İşler       |                                       |

### 2- İNSAN KAYNAKLARI

İlçe Milli Eğitim Müdürlüğümüz Merkez Teşkilatı; 1 Milli Eğitim Müdürü, 2 Şube Müdürü, 1 Şef, 5 Veri Hazırlama ve Kontrol İşletmeni, 2 Memur ve 1 Hizmetli görev yapar.

UNVAN	SAYISI
İlçe Milli Eğitim Müdürü	1
İlçe Milli Eğitim Şube Müdürü	2
Şef	1
Veri Hazırlama Kontrol İşletmeni	4
Memur	2
Hizmetli	2

İlçe genelinde okullarımızda 1. Memur, 1 hemşire, 4/C statüsünde 2, VHKİ 2, yardımcı hizmetler sınıfında 14, daimi işçi sınıfında 27, İşkur'a bağlı 45 geçici personel görev yapmaktadır.

Öğretmen Norm Kadro Durumu				
Mevcut	Sözleşmeli	İhtiyaç	Fazla	Norm

361	0	30	1	392
-----	---	----	---	-----

İlçe Geneli Öğretmen Norm Kadro Durumu (Şubat 2015)

**3- Fiziki Yapı:**

Müdürlüğümüz Görele Hükümet Konağı'nda 3. Katta 140 m<sup>2</sup> alanda 6 bağımsız bölümde hizmet vermektedir.

**4- Teknolojik Alt Yapı ve Düzeyi**

İlçe Milli Eğitim Müdürlüğü'nde 2 Dizüstü Bilgisayar, 7 Masa Üstü Bilgisayar, 8 Çok Fonksiyonlu (yazıcı, tarayıcı, fotokopi ve faks) Yazıcı, ve 3 Tarayıcı kullanılmaktadır.

<b>Okulöncesi Eğitim Kurumlarında</b>	<b>1 ADSL</b>
<b>Temel Eğitim Kurumlarında</b>	<b>13 ADSL</b>
<b>Ortaöğretim Kurumlarında</b>	<b>6 ADSL</b>
<b>Diğer Eğitim Kurumlarda</b>	<b>2 ADSL</b>
<b>GENEL TOPLAM</b>	<b>22 ADSL</b>

*Tablo 2.5.3- Teknolojik Alt Yapı Tablosu 1*



## 5- İstatistikler

OKUL ÇAĞI	DOĞUM YILI	ÇAĞ NÜFUSU TÜİK 2013	TOPLAM ÇAĞ NÜFUSU
OKUL ÇAĞI DIŞI	2013	309	1041
	2012	356	
	2011	376	
OKUL ÖNCESİ ÇAĞI	2010	400	1260
	2009	423	
	2008	437	
İLKÖĞRETİM ÇAĞI	2007	455	4018
	2006	460	
	2005	473	
	2004	496	
	2003	513	
	2002	524	
	2001	536	
	2000	561	
ORTAÖĞRETİM ÇAĞI	1999	554	2313
	1998	562	
	1997	601	
	1996	596	
	1995	614	1240
	1994	626	
GENEL TOPLAM		9872	

Tablo 3 - Doğum Tarihlerine göre Çağ Nüfusu Tablosu

BİTİRİLEN EĞİTİM DÜZEYİ	TOPLAM	ERKEK	KADIN
Okuma yazma bilmeyen	349	-	-
Okuma yazma bilen fakat bir okul bitirmeyen	443	-	-
İlkokul mezunu	6213	-	-
İlköğretim mezunu	4526	-	-
Ortaokul veya dengi okul mezunu	1462	-	-
Lise veya dengi okul mezunu	4577	-	-
Yüksekokul veya fakülte mezunu	2195	-	-
Yüksek lisans mezunu	100	-	-
Doktora mezunu	15	-	-
Bilinmeyen	1250	-	-
<b>TOPLAM</b>	<b>21130</b>	-	-

Tablo 4- Eğitim Durumu Tablosu

İlçe Millî Eğitim Müdürlüğü	1
Halk Eğitimi Merkezi	1
Meslekî Eğitim Merkezi	0
Öğretmenevi	1
Bilim ve Sanat Merkezi	0
Rehberlik ve Arş. Merkezi	0
Genel Toplam	3

Tablo 5- Eğitim Kurumları Tablosu

	Okul Öncesi	İlkokul	Ortaokul	Ortaöğretim	Toplam
2010-2011	321	1938	1397	1732	5388
2011-2012	390	1890	1359	1778	5417
2012-2013	425	1613	1670	1855	5563
2013-2014	394	1545	1647	1938	5524
2014-2015	407	1467	1576	1952	5402

Tablo 6- Öğrenci Sayıları Tablosu

**Tablo 7- Ortaokul Pansiyonları Kapasite Ve Doluluk Oranları Tablosu**

OKUL PANSİYONLARI KAPASİTE VE DOLULUK ORANLARI		KAPASİTE			DOLULUK ORANI		
KURUM ADI	KOĞUŞ /ODA	ERKEK	KIZ	TOPLAM	ERKEK	KIZ	TOPLAM
		(Sayı)	(Sayı)	(Sayı)	(Sayı)	(Sayı)	(%)
Fen Lisesi		100	100	200	100	100	100
Anadolu İmam Hatip Lisesi		82	0	82	80	0	98
Çok Programlı Anadolu Lisesi		0	120	120	0	118	98
<b>TOPLAM</b>		<b>182</b>	<b>220</b>	<b>402</b>	<b>180</b>	<b>218</b>	<b>99</b>

	2012-2013	2013-2014	2014-2015
Taşınan Öğrenci Sayısı (Temel Eğitim)	1085	998	900
Taşınan Öğrenci Sayısı (Ortaöğretim)	215	367	417
Yemek Yiyen Öğrenci Sayısı	1300	1365	1317
Taşıma Merkezi Okul Sayısı (İlköğretim)	9	9	9
Taşıma Merkezi Okul Sayısı (Ortaöğretim)	6	6	6
Taşınan Okulsuz Yerleşim Birimi Sayısı (İlköğretim)	26	30	39
Taşınan Okulsuz Yerleşim Birimi Sayısı (Ortaöğretim)	40	45	45
Yıllık Taşıma Maliyeti (İlköğretim)	1 074 636	1 400 342	1 416 558
Yıllık Taşıma Maliyeti (Ortaöğretim)	356 043	613 542	667 854
Yıllık Yemek Maliyeti (İlköğretim)	506 217	476 944	467 143
Yıllık Yemek Maliyeti (Ortaöğretim)	90 816	170 156	188 963

**Tablo 8- Taşınan Eğitim Verileri Tablosu**

OKUL TÜRÜ		OKUL SAYISI	TOPLAM DERSLİK SAYISI	ÖĞRENCİ SAYISI	ÖĞRETMEN SAYISI	DERSLİK BAŞINA DÜŞEN ÖĞRENCİ SAYISI
TEMEL EĞİTİM	Anaokulu	1	7	116	7	16
	Resmi İlkokul - Ortaokul	14	162	3709	205	20
	<b>TOPLAM</b>	15	169	3825	212	20
ORTA-ÖĞRETİM	Genel Lise	3	54	906	75	15
	Meslek Lisesi	3	42	958	62	23
	<b>TOPLAM</b>	6	96	1864	137	19
<b>GENEL TOPLAM</b>		<b>21</b>	<b>265</b>	<b>5402</b>	<b>349</b>	<b>21</b>

a

blo 9- Eğitim İstatistikleri Tablosu

**b. Çevre Analizi****Politik Eğilim**

- Eğitim politikalarının belirlenmesinde yerel yönetimlerin katkısının artması gereğinin gündeme gelmesi.
- İlçemizde Mesleki eğitimin genel eğitime oranının Türkiye ortalamasının üstünde olmasına karşın mezunların istihdamında zorlukların yaşanması

**Ekonomik Eğilim**

- İş hayatında kaliteli ve kalifiye eleman ihtiyacının artmış olması
- İlimizde ekonomik nedenlerden dolayı başka illere veya ilçe merkezlerine göçün fazla olması.
- Göç nedeniyle ilçe merkezlerinde okul ihtiyacının artış göstermesi
- İlimizde Turizm yatırımlarının artış göstermesi ve bu alanda hizmet verecek eleman ihtiyacının olması
- Geleneksel geçim kaynaklarından (hayvancılık ,findık ve mısır üreticiliği) zorunlu vazgeçme eğilimleri.

**Sosyal Eğilim**

- Okul öncesi eğitime verilen önem
- Parçalanmış ve ilgisiz ailelerin okul hayatına olumsuz etkileri
- Toplumun tüketici eğilimlerindeki hızlı artış

**Teknolojik Eğilim**

- Bilgi teknolojisinin hayatın her alanında kullanılabilir hale gelmesi
- Bilgi teknolojisindeki hızlı gelişim ve insanların bunları kullanma arzu ve istekleri
- Okullarda bilgi teknolojisi ağının yaygınlaşması
- İnternet kullanımındaki artış ve bilgi paylaşımının yaygınlaşması

**1) Üst Politika Belgeleri**

SIRA NO	BELGE ADI	AÇIKLAMALAR
1	10.Kalkınma Planı	
2	Hükümet Programları	
3	MEB 2015-2019 Stratejik Planı	
4	İl MEM Stratejik Planı	
5	Giresun Özel idaresinin Stratejik Planı	
6	İLÇE ÖZEL İDARE STRATEJİK PLANI	
7	GÖRELE BELEDİYESİ STRATEJİK PLANI	

*Tablo - Üst Politika Belgeleri*



## 2) GZFT (SWOT) Analizi

GÜÇLÜ YÖNLER	ZAYIF YÖNLER
<ul style="list-style-type: none"> <li>Bölgeyi tanıyan deneyimli yöneticilerin olması</li> <li>Kurum personel ve yöneticilerinin okullarla iyi ilişkileri</li> <li>Okullarda yardımcı personel ihtiyacının bulunmaması,</li> <li>Okul idarecilerinin donanımlı olması</li> <li>Kurumlardaki personelin uzun süredir beraber çalışması</li> <li>Okulların fiziki anlamda yeterli olması</li> <li>Sınıflardaki öğrenci sayılarının ideale yakın olması</li> <li>Taşıma sisteminin ilçemizde düzgün yürütülmesi</li> <li>Personelin hizmet içi eğitim faaliyetlerine etkin katılımı</li> <li>Okullarımızın dönüşüm süreçlerini sorunsuz bir şekilde tamamlaması</li> <li>Okullarımızın sosyal ve sportif faaliyetlere etkin katılımı</li> <li>İlçe okur yazar oranının ülke düzeyinin üzerinde olması</li> <li>Okulların donanımlı olması</li> <li>Öğrenciler tarafından tercih edilen ortaöğretim okullarının olması</li> <li>İlçenin bürokrat ve siyasileriyle iyi ilişkiler</li> <li>MEBBİS ve e-okul sisteminin okul/kurumlarca etkin kullanımı</li> </ul>	<ul style="list-style-type: none"> <li>Öğrenci disiplin sorunları olması</li> <li>Başarılı personelin motive edilmesi (ödül) konusunda objektif olunmaması</li> <li>Köy okullarının bakım ve onarımının yeterli olmaması</li> <li>öğretmenevinin fiziki şartlarının yeterli olmayışı</li> <li>Okul bahçelerinin oyunlar için yetersiz oluşu</li> <li>Velilere yönelik bilgilendirme seminerlerinin yetersiz olması.</li> <li>Okullarda öğrencilerin motivasyonunu artıracak çalışmalar olmaması</li> <li>Yaşlı personellerin yeniliklere direnmesi</li> <li>Köy okullarının sportif yarışmalara katılma konusunda yaşadığı güçlükler (Mesafenin uzak olması, taşıma yapılması, maddi imkansızlıklar)</li> <li>Okulların “okullar hayat olsun” projesinden yeteri kadar faydalanmaması</li> <li>Okullarda okuma yazma problemi olan öğrencilerin çok olması</li> <li>Özellikle Meslek liselerinde öğrenci başarısının düşük olması</li> <li>Ortaokul ve liselerde öğrenci devamsızlıklarının fazla olması</li> </ul>
FIRSATLAR	TEHDİTLER
<ul style="list-style-type: none"> <li>Sahil ilçesi olması sebebiyle öğretmen ihtiyacı fazla hissedilmemesi</li> <li>İlçenin Trabzon ve Giresun il merkezlerine yakınlığı</li> <li>İlçede eğitimi destekleyici kamuoyunun olması</li> <li>İlçede öğrencilerin kullanabileceği sportif tesislerin olması</li> <li>İlçenin eğitimde köklü bir tarihe sahip olması</li> <li>İlçenin tüm okullarla ulaşımının kolay olması</li> <li>İlçede yüksek okul bulunması</li> </ul>	<ul style="list-style-type: none"> <li>Okullarda ücretli öğretmen çalışması</li> <li>İlçe kolluk kuvvetleri tarafından yeterli denetimlerin yapılmaması</li> <li>Dönüşemeyen okulların fiziki alt yapısının yetersizliği</li> <li>Taşıma merkezi köy okullarında müstakil idarecinin olmayışı</li> <li>Okullarda kaynaştırma öğrencilerinin fazla olması</li> <li>Öğretmenlere yönelik sosyal etkinliklerin yetersizliği</li> <li>İlçenin genel olarak göç veren bir ilçe olması</li> <li>Öğrencilerde zararlı madde alışkanlıklarının artması</li> <li>Okullarda memur ihtiyacının olması</li> <li>Okullarda özel güvenliğin olmaması</li> <li>Okulların trafik ve karayolları ile sıkıntılarının devam etmesi</li> <li>Okul çevrelerinde zararlı alışkanlıkları önleyici tedbirler alınmaması</li> <li>Parçalanmış ailelerin fazla olması</li> <li>Yerleşimin dağınık olmasından dolayı öğrenci ve veli ziyaretlerinin yeteri kadar yapılamaması</li> <li>Veli toplantılarına yeterli katılım sağlanmaması</li> <li>Okullara yeterli sayıda rehber öğretmen atanmaması</li> <li></li> </ul>

# BÖLÜM III

## GELECEĞE YÖNELİM

### A- MİSYON, VİZYON VE TEMEL DEĞERLER

#### 1. MİSYON

Görece ilçemizde yaşayanların hayat boyu öğrenme ihtiyaçlarını evrensel standartlarda karşılamak için, bu standartların gelişimine bilimsel ve yenilikçi katkılarda bulunan; eğitim-öğretim, yönetim, rehberlik, denetim sistemleri ve kaynakların etkin kullanımıyla nitelikli ve yüksek karakterli nesiller yetiştiren bir kurumuz.

#### 2. VİZYON

Çağın gerektirdiği eğitimi sağlayan, ülkemizin sosyal, kültürel ve ekonomik kalkınmasında lider ve model seçkin bir kurum olmak.

#### 3. TEMEL DEĞERLER

- Atatürk ilkelerine bağlı, laik, çağdaş ve demokratik bir yönetim anlayışı
- Bilimsel yaklaşım
- Topluma hizmet
- Yaşam boyu eğitim
- İnsan hak ve özgürlüklerine saygı
- Ülke ve dünya sorunlarına duyarlılık
- Bütün yönetim sürecinde şeffaflık ve katılımçılık
- Liyakati ve fırsat eşitliğini esas alan yönetim anlayışı
- Güvenilirlik
- Sorumluluk
- Düşünce ve ifade özgürlüğü
- Doğaya ve Çevreye saygı duyarlılık
- Yenilikçilik
- İdealist olmak
- Liderlik
- Hata olmadan önlemeye yönelik olma
- Açık ve dürüst iletişim
- Hizmet verdiklerimize göre hizmeti şekillendirme

- Problemin değil çözümün parçası olma

## B- STRATEJİK AMAÇLAR, STRATEJİK HEDEFLER, PERFORMANS GÖSTERGELERİ VE FAALİYETLER.

### TEMA 1: EĞİTİM ÖĞRETİME ERİŞİMİN ARTIRILMASI

#### SAM 1:

**TÜM BİREYLERİN TEMEL, MESLEKİ, SOSYAL VE KİŞİSEL BECERİLERİNİ GELİŞTİRMEK AMACIYLA SUNULAN ÖRGÜN, YAYGIN EĞİTİM VE DİĞER FARKLI ÖĞRENME YOLLARINA EŞİT VE ADİL ŞARTLARDA KATILIMLARINA VE TAMAMLAMALARINA İMKÂN SAĞLAMAK.**

#### SH 1.1:

Örgün ve yaygın eğitimin tüm kademelerinde başta dezavantajlı bireyler olmak üzere fırsat eşitliği sağlayarak eğitim ve öğretime katılımı artırmak.

Performans Göstergesi	Mevcut Durum		Hedefler				
	2013	2014	2015	2016	2017	2018	2019
<b>PG 1.1.1:</b> Okullaşma oranı.	99,90	99,95	100	100	100	100	100
<b>PG 1.1.2:</b> Özel eğitime muhtaç öğrencilerin eğitime katılım oranı.	95	97	100	100	100	100	100
<b>PG 1.1.3:</b> Taşınan öğrenci oranı.	53,76	57,46	58	59	60	61	62
<b>PG 1.1.4:</b> Yaygın eğitim kurslarına katılım oranı	13,15	21,06	23	24	25	26	28
<b>PG 1.1.5:</b> İlçemizdeki okur-yazar oranı.	93	96	97	98	99	99	100

#### Faaliyet 1.1.1:

Öğrencilerin okula ulaşımını kolaylaştırmak için taşınabilir eğitimin tüm imkânlarından doğru ve etkili faydalanılarak güzergâh tespiti, taşıma ve yemek ihalelerin gecikmeden bitirilmesi ve zamanında yapılması.

**Faaliyet 1.1.2:** Sağlık özünden dolayı örgün eğitime katılmayan öğrencilerin evlerinde veya hastanede eğitim verilerek eğitim öğretime erişiminin sağlanması.

**Faaliyet 1.1.3:** Halk Eğitimi Merkezi Müdürlüğü tarafından mesleğe yönelik ve gelir getirici kursların ilçe merkezinin yanı sıra kırsal kesimde de açılarak vatandaşların katılımının sağlanması.

#### Faaliyet 1.1.4:

İlçemizin tüm yerleşim birimlerinin taraması yapılarak okuma yazma bilmeyen vatandaşlara ulaşım okuma yazma kurslarının açılması

**SH 1.2:**

Okula devam konusunda öğrenciler özendirilerek sınıf tekrarı ve okul terklerinin azaltılmasını ve eğitim sürecini tamamlamalarını sağlamak.

Performans Göstergesi	Mevcut Durum		Hedefler				
	2013	2014	2015	2016	2017	2018	2019
<b>PG 1.2.1:</b> Eğitim sürecini tamamlayamayan öğrenci sayısı.	0,67	0,70	0,65	0,60	0,55	0,50	0,45
<b>PG 1.2.2:</b> Devamsızlıktan sınıf tekrarı yapan öğrenci oranı.	0,41	0,40	0,35	0,30	0,25	0,20	0,10
<b>PG 1.2.3:</b> Herhangi bir olumsuz davranış sebeple durumu görüşülen öğrenci oranı.	0,59	0,65	0,60	0,55	0,50	0,45	0,40
<b>PG 1.2.4:</b> Lisanslı sporcu öğrenci oranı.	5,66	6,25	6,75	7,00	7,50	7,75	8,00
<b>PG 1.2.5:</b> Sosyal faaliyetlere katılan öğrenci oranı.	35	38	42	45	48	52	55
<b>PG 1.2.6:</b> Sosyal, kültürel ve sportif faaliyetlerde dereceye girerek ödüllendirilen öğrenci oranı.	4	5,38	5,50	6,00	6,50	6,75	7,00
<b>PG 1.2.7:</b> Uluslararası, ulusal ve yerel yarışma ve organizasyonlarda dereceye giren öğrencilerle ilgili kitle iletişim araçlarında çıkan haber sayısı.	22	24	28	30	32	35	40
<b>PG 1.2.8:</b> Özürsüz devamsızlık kaydı bulunmadığından dolayı ödüllendirilen öğrenci oranı.	0,47	0,54	0,60	0,65	0,70	0,75	1

**Faaliyet 1.2.1:** Öğrencilerin ilgi ve yeteneklerine uygun okullara yönltilmesi için gerekli çalışmaların yapılması

**Faaliyet 1.2.2:** Öğrenci devamsızlığının azaltılması için okul ortamları cazip hale getirilerek sosyal faaliyetlere ve spor aktivitelerine daha fazla önem verilmesi.

**Faaliyet 1.2.3:** Okullarımızda değerler eğitimi, ahlak, hoşgörü gibi kavramların sıkça tekrar edilmesi ve öğrencilerin zararlı madde ve alışkanlıklardan uzak tutulması çalışmalarının yapılması.

**Faaliyet 1.2.4:** Okul sporlarının okullarımızda yaygınlaştırılması, öğrencilerin spora teşvik edilmesi

**Faaliyet 1.2.5:** Spor yarışmaları, bilgi, beceri ve kültürel yarışmalara öğrencilerin teşvik edilmesi, sosyal sorumluluk projeleri ve toplum hizmeti çalışmalarının yaygınlaştırılması

**Faaliyet 1.2.6:** Her türlü yarışmalarda dereceye giren öğrencilerin ödüllendirilmesi ve teşvik edilmesi

**Faaliyet 1.2.7:** Uluslararası, ulusal ve yerel yarışma ve organizasyonlarda dereceye giren öğrencilerin basın yayın ve internet yoluyla kamuoyuna duyurulması.

**Faaliyet 1.2.8:** Öğretim yılı boyunca özürsüz devamsızlığı bulunmayan öğrencilerin ödüllendirilmesi.

**TEMA 2: EĞİTİM VE ÖĞRETİMDE KALİTENİN ARTIRILMASI****SAM 2:**

**EĞİTİM ÖĞRETİM SÜREÇLERİNDE ETKİN, GİRİŞİMCİ, YENİLİKÇİ VE EVRENSEL ÖLÇÜTLERDE BİLGİ, BECERİ, TUTUM VE DAVRANIŞLAR KAZANDIRILAN, İLETİŞİME AÇIK, ÖZGÜVENİ VE SORUMLULUK BİLİNCİ YÜKSEK, MANEVİ DEĞERLERİ DİKKATE ALAN SAĞLIKLI BİREYLER YETİŞTİRMEK.**

**SH 2.1:**

Etkin rehberlik yöntemleri kullanılarak, öğrencilerin hazır oluş seviyelerini eğitim öğretim ortamlarını yeterli hale getirmek suretiyle yükseltip, ruh ve beden sağlığını koruyarak akademik başarılarını yükseltmek.

Performans Göstergesi	Mevcut Durum		Hedefler				
	2013	2014	2015	2016	2017	2018	2019
<b>PG 2.1.1:</b> Psikolojik danışma ve rehberlik hizmetlerinden faydalanan aile sayısı.	550	761	750	800	850	900	950
<b>PG 2.1.2:</b> : Ulusal ve uluslararası bilimsel yarışmalara katılım sayısı.	116	85	100	120	135	140	150
<b>PG 2.1.3:</b> Teşekkür ve takdir belgesi alan öğrenci oranı.	45	51	50	53	55	57	60
<b>PG 2.1.4:</b> Beslenme, sağlık, hijyen, bağımlılık ve verimlilik konuları ile ilgili düzenlenen eğitim faaliyeti sayısı.	28	32	33	35	37	40	45
<b>PG 2.1.5:</b> Rehberlik ve Özel eğitim konularında hizmetiçi eğitim faaliyetlerine katılan öğretmen sayısı	63	46	45	50	55	60	65
<b>PG 2.1.6:</b> Sınav kaygısı, motivasyon ve stres konulu düzenlenen seminer sayısı	34	37	40	42	44	46	48
<b>PG 2.1.7:</b> Beyaz bayrak başvurusu yapan kurum sayısı	3	1	3	4	5	6	7

**Faaliyet 2.1.1:** Rehber öğretmenlerce motivasyon, meslek tanıtımı, sınav sistemi vb. konularda öğrencilere bilgilendirme toplantıları yapılması.

**Faaliyet 2.1.2:** Düzenlenen ulusal ve uluslar arası yarışmalara öğrencilerin katılmasının teşvik edilmesi ve istekli öğrencilere rehberlik edilmesi.

**Faaliyet 2.1.3:** Öğrencilerin akademik başarılarının yükseltilmesi için eğitim ortamlarının düzenlenmesi, deneme sınavları yapılması, veli toplantıları yapılması

**Faaliyet 2.1.4:** Okullarımızda sağlık taraması yapılması, sağlık problemi olan tüm öğrencilerimizin sağlık kuruluşlarına sevk edilmesi, okul ve öğrenci sağlığı konularında toplum sağlığı merkezi tarafından seminerler düzenlenmesinin sağlanması

**Faaliyet 2.1.5:** Rehberlik ve Özel Eğitim konulu hizmetiçi eğitim faaliyetlerinin düzenlenmesi, faaliyetlere katılan personellerin teşvik edilmesi

**Faaliyet 2.1.6:** Sınav kaygısı, motivasyon ve stres konulu seminerler düzenlenmesi.

**Faaliyet 2.1.7:** Okullarımızın hijyen eğitimini tamamlayarak Beyaz Bayrak için başvuru yapmalarının sağlanması.

**SH 2.2:**

Mezunlarının üst öğrenime devam oranını artırmak ve Mesleki Eğitimde öğrenim gören öğrencilere alanlarına uygun staj ortamları sağlayarak, eğitim standartlarını geliştirmek, istihdam edilebilirliklerini artırma

Performans Göstergesi	Mevcut Durum		Hedefler				
	2013	2014	2015	2016	2017	2018	2019
<b>PG 2.2.1:</b> TEOG yerleştirmeye esas puan okul ortalaması.	312	313	315	318	320	322	325
<b>PG 2.2.2:</b> YGS yerleştirmeye esas puan okul ortalaması.	272	265	270	273	275	280	282
<b>PG 2.2.3:</b> Yükseköğretime kayıt yaptıran öğrenci oranı.	43	47	48	50	52	54	55
<b>PG 2.2.4:</b> Mesleki Rehberlik ve Danışmanlık Hizmetleri için yapılan faaliyet sayısı.(proje, seminer, tanıtım gezisi)	20	20	20	22	25	26	28
<b>PG 2.2.5:</b> Staj çalışması gerçekleştirilen kurum sayısı	58	61	60	65	66	67	70
<b>PG 2.2.6:</b> Yükseköğretime devam etmeyen herhangi bir işyerinde çalışan öğrenci sayısı	16	12	15	17	20	22	25

**Faaliyet 2.2.1:** Öğrencilerin akademik başarılarını artırmak için okul ve yaygın eğitim destekli kursların açılması.

**Faaliyet 2.2.2:** Okullarımızda Başarıyı Artırma komisyonlarının kurulması, verimli ders çalışma yöntemleri seminerleri düzenlenmesi

**Faaliyet 2.2.3:** Özellikle ortaöğretim kurumlarında yükseköğretim konusunda öğrencilere etkili rehberlik yapılması

**Faaliyet 2.2.4:** Ortaokul ve Lise öğrencilerine yönelik mesleki rehberlik ve danışmanlık hizmetleri yapılması, okullarda kariyer günleri düzenlenmesi

**Faaliyet 2.2.5:** Staj yapan öğrencilerin farklı kurumlara yönlendirilmesinin sağlanması,

**Faaliyet 2.2.6:** Ortaöğretim kurumlarını bitirip yükseköğretime devam etmeyen öğrencilerin staj kurumları başta olmak üzere farklı işyerlerinde çalışmasının teşvik edilmesi

**SH 2.3:**

Öğrencilerin yabancı dili kullanma yeterliliklerini artırmak için çeşitli projeler geliştirilerek uluslararası hareketliliğe katılım oranını artırmak.

Performans Göstergesi	Mevcut Durum		Hedefler				
	2013	2014	2015	2016	2017	2018	2019
<b>PG 2.3.1:</b> Açılan yabancı dil kursu sayısı.	1	2	2	3	3	4	5
<b>PG 2.3.2:</b> AB ve Hibe projeleri konusunda düzenlenen farkındalığı ve başvuru sayısını artırıcı bilgilendirme toplantısı sayısı.	3	4	4	4	4	5	5
<b>PG 2.3.3:</b> Yürütülen AB projeleri sayısı.	1	2	2	3	3	3	3
<b>PG 2.3.4:</b> AB projelerine katılan öğretmen sayısı.	5	5	7	8	8	10	10
<b>PG 2.3.5:</b> AB projelerine katılan öğrenci sayısı.	8	12	12	14	16	18	20
<b>PG 2.3.6:</b> Eğitimde yenilikçi yaklaşımlar kapsamında düzenlenen seminer sayısı	2	2	2	3	3	4	5

**Faaliyet 2.3.1:** Öğrencilerin bilimsel ve sanatsal başarılarını artırmak amacıyla ulusal ve uluslararası yarışmalara katılımı ve proje geliştirme anlayışını yaygınlaştırarak başvuru sayısını artırmak için toplantı düzenlenmesi.

**Faaliyet 2.3.2:** AB ve Hibe projeleri konusunda düzenlenen farkındalığı ve başvuru sayısını artırıcı bilgilendirme toplantıları yapılması

**Faaliyet 2.3.3:** AB ve Hibe projeleri konusunda personelin bilinçlendirilmesi ve teşvik edilmesi

**Faaliyet 2.3.4:** AB Projelerine katılım konusunda öğrencilerin bilinçlendirilmesi ve teşvik edilmesi.

**Faaliyet 2.3.5:** Eğitimde yenilikçi yaklaşımlar kapsamında seminerler düzenlenmesi.



## TEMA 3: KURUMSAL KAPASİTENİN GELİŞTİRİLMESİ

### SAM 3:

MÜDÜRLÜĞÜMÜZ VE BAĞLI OKUL/ KURUMLARIN HİZMET VE KALİTE STANDARTLARINI YÜKSELTİP KURUMSAL PERFORMANSINI İZLEMEK, HAYAT BOYU ÖĞRENİM STRATEJİSİ DOĞRULTUSUNDA KİŞİSEL GELİŞİM TALEPLERİNİ KARŞILAYARAK BİREYLERİN BİLGİ VE BECERİLERİNİ GELİŞTİRİP İŞ VE YAŞAM KALİTELERİNİ ARTIRMAK.

### SH 3.1:

Mevcut insan kaynaklarının ve yönetimini nitelik olarak geliştirmek.

Performans Göstergesi	Mevcut Durum		Hedefler				
	2013	2014	2015	2016	2017	2018	2019
<b>PG 3.1.1:</b> Mahalli hizmet içi eğitim katılımcı sayısı.	208	149	200	215	230	250	275
<b>PG 3.1.2:</b> Düzenlenen memnuniyet anketi sayısı.	13	16	17	18	19	20	21
<b>PG 3.1.3:</b> Personelin memnuniyet düzeyi.	87	88	89	91	92	93	94
<b>PG 3.1.4:</b> Hizmet alanların memnuniyet düzeyi.	86	83	84	85	86	87	88
<b>PG 3.1.5:</b> Topyekûn Savunma ve Seferberlik Hizmetleri konularında personel ve öğrencilerle yapılan tatbikat, seminer ve eğitim sayısı.	14	16	16	17	18	18	19
<b>PG 3.1.6:</b> Proje eğitimi verilen kişi sayısı	28	9	30	32	35	40	50

**Faaliyet 3.1.1:** Kurum çalışanlarına yönelik hizmet içi eğitimlere katılımın artırılması için program tanıtımları ve yönlendirmelerin yapılması, yapılan hizmetiçi eğitim çalışmalarıyla mesleki gelişimlerinin sağlanması

**Faaliyet 3.1.2:** Müdürlüğümüz bünyesindeki okul ve kurumlarda çalışan personele memnuniyet anketi uygulanması

**Faaliyet 3.1.3:** Uygulanan memnuniyet anketlerinin düzeyinin ölçülmesi

**Faaliyet 3.1.4:** Okul ve kurumlardan hizmet alan veli, usta öğretici ve kursiyerlerin memnuniyet düzeylerinin tespit edilmesi

**Faaliyet 3.1.5:** Sivil savunma, afet eğitimi ve yangın konularında okul ve kurumlardaki öğrenci, öğretmen, yardımcı personel, kursiyere yönelik tatbikat ve seminerler düzenlenmesi

**Faaliyet 3.1.6:** Kurum personellerinin proje konusunda hizmetiçi eğitimlere katılımlarının sağlanması

### SH 3.2:

Eğitim tesisleri ve alt yapı çalışmalarını, eğitimde kullanılan donatımları hedef kitleye daha kaliteli hizmet vermek amacıyla düzenleyerek, bütçe ve finans kaynaklarının etkin ve adil dağılımını sağlamak.

Performans Göstergesi	Mevcut Durum		Hedefler				
	2013	2014	2015	2016	2017	2018	2019
<b>PG 3.2.1:</b> Açılan derslik sayısı	0	1	0	0	0	16	16
<b>PG 3.2.2:</b> Onarımı yapılan bağımsız bölüm sayısı.	3	4	6	8	9	10	11
<b>PG 3.2.3:</b> Donatımı yapılan bağımsız bölüm sayısı.	6	8	11	13	15	17	20
<b>PG 3.2.4:</b> Deprem etüdü yapılmış bina sayısı	0	0	2	4	6	8	10
<b>PG 3.2.5:</b> Düzenlemesi yapılan okul bahçesi sayısı	5	4	2	3	3	3	3
<b>PG 3.2.6:</b> Derslik Başına Düşen Öğrenci Sayısı	21	20	20	20	20	20	20

**Faaliyet 3.2.1:** Eğitim öğretim ihtiyacını tam anlamıyla karşılayabilecek yeni dersliklerin açılması

**Faaliyet 3.2.2:** Bakım ve onarım ihtiyacı olan bina ve dersliklerin onarımının yapılması

**Faaliyet 3.2.3:** Teknolojik ve fiziki donanım ihtiyacı olan bölümlerin donatılması

**Faaliyet 3.2.4:** Deprem riski taşıyan okulların deprem etüdünün yapılması

**Faaliyet 3.2.5:** Okul bahçelerinin düzenlenmesinin ve ağaçlandırılmasının sağlanması

**Faaliyet 3.2.6:** Derslik başına düşen öğrenci sayısını azaltmak ve eğitimin kalitesini artırmak için derslik yapılması ve eğitim bölgelerinin titizlikle belirlenmesi çalışmalarının yapılması

**SH 3.3:**

Mevcut yönetici kadrolarımızı çağın gereklerine uygun yönetim bilgi ve becerileri ile donatarak okul-kurumlarımızı daha kaliteli yönetilir hale getirmek ve devamlılığını sağlamak.

Performans Göstergesi	Mevcut Durum		Hedefler				
	2013	2014	2015	2016	2017	2018	2019
<b>PG 3.3.1:</b> Stratejik yönetim ve planlama konusunda düzenlenen bilgilendirme toplantısı sayısı.	1	2	2	2	2	2	2
<b>PG 3.3.2:</b> Düzenlenen mevzuat eğitimi sayısı.	1	1	2	2	2	2	2
<b>PG 3.3.3:</b> Mevzuat eğitimine katılan yönetici sayısı.	10	12	15	20	22	25	30
<b>PG 3.3.4:</b> Maarif müfettişleri tarafından yapılan rehberlik ve denetim sonucuna göre iyileştirme yapılan alan sayısı.	7	9	5	5	5	5	5

**Faaliyet 3.3.1:** Stratejik Plan amaç ve hedeflerinin gerçekleşme düzeylerinin izlenmesi ve zamanında sapmaları önleyici önlemlerin alınabilmesi için etkili bir izleme ve değerlendirme sistemi kurup, çalışanlarını stratejik amaç ve hedeflerin gerçekleştirilmesine katkı sağlayacak bilgi ve becerilerle donatmak için hizmet içi kurs ve seminer düzenlenmesi.

**Faaliyet 3.3.2:** Her düzeyde yöneticilerin güncel mevzuatlar hakkında bilgilendirilmesi.

**Faaliyet 3.3.3:** İş tanımının net olarak yapılması ve uygulanması için gerekli tedbirlerin alınması.

**Faaliyet 3.3.4:** Müfettişler tarafından yapılan rehberlik ve denetimler sonucu tespit edilen alanların eksikliklerinin giderilmesi ve iyileştirilmesi

**SH 3.4:**

Enformasyon teknolojileri kullanımının yaygınlaştırılarak daha güvenilir hale getirilmesi ve kullanıcıların teknolojiyi kullanma yetilerini artırmak.

Performans Göstergesi	Mevcut Durum		Hedefler				
	2013	2014	2015	2016	2017	2018	2019
<b>PG 3.4.1:</b> Etkileşimli tahta kullanım kursuna katılan öğretmen sayısı.	92	113	150	200	250	300	350
<b>PG 3.4.2:</b> Etkileşimli Akıllı Tahta Olan Okul Sayısı	5	6	10	20	20	20	20
<b>PG 3.4.3:</b> Bilişim teknolojileri kullanım kursu sayısı.	1	1	1	2	3	3	4
<b>PG 3.4.4:</b> Bilişim teknolojileri kullanım kursu katılımcı sayısı.	20	20	20	30	40	50	60
<b>PG 3.4.5:</b> Medya okuryazarlığı alanında açılan kurs sayısı.	0	0	1	2	3	3	4

**Faaliyet 3.4.1:** Etkileşimli tahta kullanımının yaygınlaştırılması takip edilerek öğretmenlerin eğitim almasının sağlanması.

**Faaliyet 3.4.2:** Etkileşimli tahta olan okul sayısını artırmak için gerekli çalışmaların yapılması

**Faaliyet 3.4.3:** İhtiyaç tespit edilen alanlarda bilişim teknolojileri kullanım kursu düzenlenmesi.

**Faaliyet 3.4.4:** Bilişim Teknolojileri kursuna katılan kurum personel sayısının artırılması

**Faaliyet 3.4.5:** Medya okur yazarlığı alanında kurslar açılması

## **BÖLÜM IV**

### **İZLEME DEĞERLENDİRME**

İzleme, stratejik plan uygulamasının sistematik olarak takip edilmesi ve raporlanmasıdır. Değerlendirme ise, uygulama sonuçlarının amaç ve hedeflere kıyasla ölçülmesi ve söz konusu amaç ve hedeflerin tutarlılık ve uygunluğunun analizidir.

İzleme ve değerlendirme süreci kurumsal öğrenmeyi ve buna bağlı olarak faaliyetlerin sürekli olarak iyileştirilmesini sağlar. Ayrıca, hesap verme sorumluluğunun oluşturulmasına katkıda bulunur.

Görece İlçe Mili Eğitim Müdürlüğü için hazırlanan 2015-2019 yıllarını kapsayan Stratejik planın izleme ve değerlendirmeye tabi tutulması şarttır. Aksi takdirde, gerek planın uygulanmasında gerekse ilgililerin hesap verme sorumluluğu ilkesinin hayata geçirilmesinde zorluklarla karşılaşılacaktır.

Görece İlçe Milli Eğitim Müdürlüğü Stratejik Planlama Koordinasyon Ekibi tarafından izleme ve değerlendirmeyi kolaylaştıracak eylem planının birimler tarafından hazırlanması gerektiği öngörülmektedir. Stratejik planda yer alan amaç ve hedefleri gerçekleştirmeye dönük proje ve faaliyetlerin uygulanabilmesi için amaç, hedef ve faaliyetler bazında sorumluların kimler/hangi birimler olduğu, ne zaman gerçekleştirileceği, hangi kaynakların kullanılacağı gibi hususların yer aldığı bir eylem planı hazırlanmasının yararlı olacağını düşünülmektedir.

Müdürlüğümüzün ilgili mercilerine sunulmak üzere, amaç ve hedeflerin gerçekleştirilmesine ilişkin gelişmelerin, ilerleme sağlanan alanlar yanında, ilerleme sağlanamayan alanların da objektif olarak her sene sonunda rapor edilmesi gerektiği düşünülmektedir.

Performansın izlenmesi, izleme faaliyetinin temelidir. Bunun için performans göstergeleri ile ilgili veriler düzenli olarak toplanmalı ve değerlendirilmelidir. Stratejik planlama sürecinde, izleme ve değerlendirme faaliyetleri sonucunda elde edilen bilgiler kullanılarak, stratejik plan gözden geçirilmeli, hedeflenen ve ulaşılan sonuçlar karşılaştırılmalıdır.

İzleme ve değerlendirme faaliyetlerinin etkili olarak gerçekleştirilebilmesi, amacıyla stratejik planda ortaya koyulan performans hedeflerinin nesnel ve ölçülebilir olmasına özen gösterilmiştir.

Böylece planın uygulanma sürecinde bir aksama olup olmadığı saptanacak; varsa bunların düzeltilmesine yönelik tedbirler alınacak ve idarenin performans hedeflerine ulaşması konusunda doğru bir yaklaşım izlenmiş olacaktır.

**İzleme ve Değerlendirme aşağıdaki esaslara bağlı kalınarak yapılacaktır:**

- Her eğitim öğretim yılı başında o yıl gerçekleştirilecek her bir hedef veya faaliyet için, sorumlu kişiler belirlenecektir.
- Her çalışma yılı için okul gelişim planı hazırlanacaktır.
- Her çalışma yılı /döneminde ekiplerce her hedef için bir çalışma/iyileştirme planı hazırlayıp okul idaresine teslim edeceklerdir.
- Sorumlu kişi veya ekipler 6 ayda bir rapor düzenleyerek amaca ulaşma veya hedefin gerçekleşme düzeyi hakkında bilgi sunacaklardır.
- Faaliyetler performans göstergelerine göre değerlendirilecektir. Bu bakımdan her çalışma öncesinde performans göstergeleri gözden geçirilecektir.
- Çalışmalarda verilerin kullanılması ve rakamlarla ifade edilmesi sağlanacaktır.
- Tüm çalışmalar açıklık ve hesap verebilirlik ilkesine uygun olarak gerçekleştirilecektir.
- Yapılan çalışmaların sonucuna göre Stratejik Plan gözden geçirilecektir.

**BÖLÜM V****EKLER**

## GÖRELE İLÇE MİLLİ EĞİTİM MÜDÜRLÜĞÜ 2015 – 2019 STRATEJİK PLAN ÜST KURULU

Milli Eğitim Bakanlığının 16/09/2013 tarihli 2013/26 no'lu genelgesi doğrultusunda Stratejik Plan Hazırlama ekibi tarafından hazırlanan Görele İlçe Milli Eğitim Müdürlüğü 2015 – 2019 Stratejik planı incelenerek 16/10/2015 tarihinde Stratejik Plan üst kurulunca imzalanmıştır.



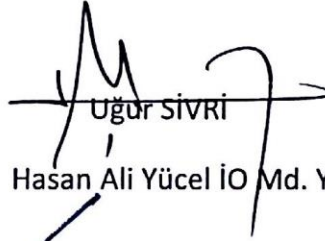
Ali ÖZTÜRK

Mehmet Gürel İO. Md.



Remzi BESLİ

Halil Gürel AL Md.



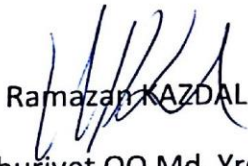
Uğur SIVRI

Hasan Ali Yücel İO Md. Yrd.



Orhan KAFA

HEM. Md. Yrd.



Ramazan KAZDAL

Cumhuriyet OO Md. Yrd.



Davut ÇİĞÇİ

İlçe MEM Şube Md.



Şenel DEDE

İlçe Milli Eğitim Müdürü



UYGUNDUR

**27**./10/2015

Ünal KILIÇARSLAN

Kaymakam